

南砺市中小企業 景況情報

2020年7月～9月期実績

2020年10月～12月期予想

南砺市商工会

南砺市中小企業景況状況

2020年7月～9月期

1. 調査及び報告書の趣旨

中小企業景況調査は、全国の商工会地区に地域経済観測点を設置し、地域の産業の状況や経済動向等について、一定期間ごとに変化の実態等諸情報を収集・分析・提供し、経営改善普及事業の効果的な実施に資するものとしている。

本会では経営改善普及事業の基礎資料に資するため、試験的に2017年（平成29年度）4～6月期から調査結果を基に南砺市のD.I値の算出及び全国、富山県、南砺市の結果の比較を始めた。加えて2018年（平成30年度）4～6月期からは従来のサンプル数を大幅に増加し精度の高い指標データを表すものとし、2019年（令和元年度）からは小規模事業者が事業計画策定等の際の情報として活用するものとしている。

2. 調査方法 商工会の経営指導員による訪問調査

3. 調査時点 2020年9月1日

4. 調査対象期間 2020年7月～9月期実績及び2020年10月～12月期見通し

5. 回答企業数

業種	全国	富山県	南砺
製造業	1,598	30	18
建設業	1,192	20	20
小売業	2,168	40	30
サービス業	2,884	60	32
合計	7,842	150	100

※本調査でのD.Iとはディフュージョン・インデックス（景気動向指数）の略で、各調査項目について、前年同期と比較して増加（上昇、好転）企業割合と減少（低下、悪化）企業割合の差を示すものです。

※試験的に南砺市のD.I値を算出しているがサンプル数が少なく、また一部回答企業（業種割）が地域に偏りがある。

産 業 全 体

富山県全体においては、業況判断D. Iは前期比10.5ポイント好転し△60.3となった。来期は1.8ポイント好転の△58.5を予想している。売上額D. Iは前期比17.1ポイント好転し△60.0となった。来期は5.4ポイント悪化の△65.4を予想している。採算D. Iは、前期比15.7ポイント好転し△52.8となった。来期は2.0ポイント悪化の△54.8を予想している。資金繰りD. Iは前期比20.5ポイント好転し△25.7となった。来期は10.0ポイント悪化の△35.7を予想している。

一方、南砺市についてみると業況判断D. Iについては、全産業に於けるD. Iが△61.0（前期比-1.0ポイント、県連比-0.7ポイント）となった。再び県連D. Iを下回った。来期は+6.0ポイント好転の△55.0を予想している。各産業に於いては、製造業は△66.7（前期比-5.6ポイント、県連比-6.6ポイント、全国比-5.2ポイント）となった。今期は県連D. I及び全国D. Iを下回る結果となった。建設業は△25.0（前期比-20.0ポイント、県連比+15.0ポイント、全国比+4.0ポイント）となって、3期連続して県連D. I及び全国D. Iを上回る結果となった。小売業は△73.3（前期比±0.0ポイント、県連比-14.4ポイント、全国比-17.2ポイント）と3期連続して県連D. I及び全国D. Iより低い状況となった。サービス業は△68.8（前期比+12.5ポイント、県連比-0.4ポイント、全国比-8.1ポイント）と県連D. I及び全国D. Iより低い状況となった。今期は、コロナウイルス感染症による影響が建設業にも波及し大きく下落した。他の産業についてもサービス上が若干回復傾向にあるが、製造業と小売業は殆ど立ち直っていない状況である。

売上額D. Iについては、全産業において県連D. Iを上回る△71.0（前期比-2.0ポイント、県連比-11.0ポイント）の結果となった。来期は3.0ポイント好転の△68.0を予想している。各産業に於いては、製造業が△55.6（前期比+16.6ポイント、県連比+12.1ポイント、全国比+9.3ポイント）と県連D. I及び全国D. Iよりも高い値となった。建設業は△30.0（前期比-5.0ポイント、県連比-20.0ポイント、全国比+3.6ポイント）となって、県連D. Iより低く全国D. Iより高い値となった。小売業は△90.0（前期比-6.7ポイント、県連比-27.5ポイント、全国比-28.8ポイント）と5期連続で県連D. I及び全国D. Iより低い状況となった。サービス業は△87.5（前期比-6.2ポイント、県連比-16.3ポイント、全国比-19.7ポイント）となり県連D. I及び全国D. Iより低い値となった。今回もコロナウイルス感染症の影響と思われるが製造業を除き全てが下落傾向にある中。

採算D. Iにおいては、全産業が△57.0（前期比+11.0ポイント、県連比-4.2ポイント）。来期は±0.0ポイントの△57.0を予想している。各産業では製造業が△66.7（前期比-5.6ポイント、県連比-18.4ポイント、全国比-8.2ポイント）で県連D. I及び全国D. Iを下回る結果となった。建設業が△20.0（前期比+15.0ポイント、県連比+20.0ポイント、全国比+9.0ポ

イント)と県連D. I及び全国D. Iを3期ぶりに上回る結果となった。小売業は△73.3(前期比+3.4ポイント、県連比-23.4ポイント、全国比-21.7ポイント)と3期連続して県連D. I及び全国D. Iより低い結果となった。サービス業は△59.4(前期比+25.0ポイント、県連比+1.6ポイント、全国比-0.4ポイント)と県連D. I及び全国D. Iに近い値に結果となった。建設業とサービス業は値の改善が見受けられたが、製造業は悪化、小売業は変わらずという結果となった。

資金繰りD. Iは、全産業が2期連続して県連D. Iを上回る△18.0(前期比+27.0ポイント、県連比+7.7ポイント)の結果となった。来期は18.0ポイント悪化の△36.0を予想している。各産業に於いては、製造業が△33.3(前期比+27.8ポイント、県連比-1.0ポイント、全国比+5.2ポイント)で県連D. Iより低く全国D. Iよりも高い値になった。建設業は△5.0(前期比±0.0ポイント、県連比+16.1ポイント、全国比+10.7ポイント)となった。2期連続して県連D. I及び全国D. Iを上回る結果となった。小売業は△20.0(前期比+26.7ポイント、県連比-9.8ポイント、全国比+14.7ポイント)となり県連D. Iより低く全国D. Iよりも上回った。サービス業は△15.6(前期比+43.8ポイント、県連比+18.9ポイント、全国比+24.8ポイント)となった。県連D. I及び全国D. Iよりも上回る結果となった。コロナウイルス感染症が収束しつつあるという安心心理から全ての産業において前々期水準までの資金繰り状況に改善された。

1. 業況判断D. I の推移（前年同期比）

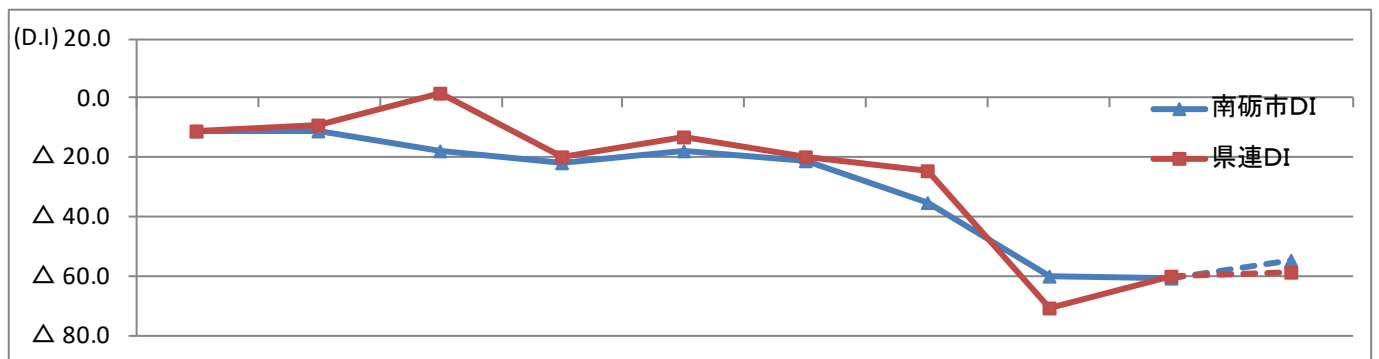
【新型コロナウイルス感染症の影響による下落傾向続くが来期は全産業で現状維持か回復予想。】

今期、全産業では△61.0（前期比-1.0ポイント）。来期は△55.0で6.0ポイント好転予想となっている。

各業種別では、製造業が△66.7（前期比-5.6ポイント）、建設業が△25.0（前期比-20.0ポイント）、小売業が△73.3（前期比±0.0ポイント）、サービス業が△68.8（前期比+12.5ポイント）となった。

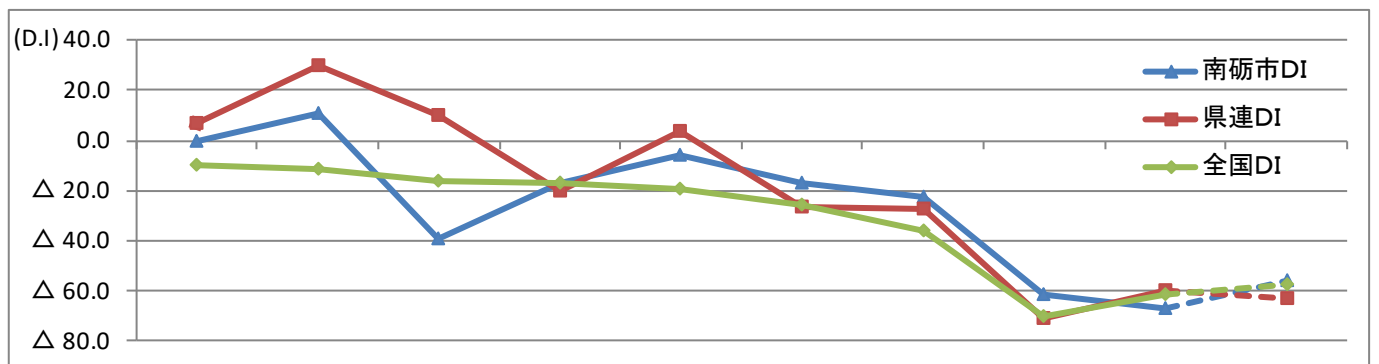
来期は、製造業が△55.6で好転、建設業が△25.0で横ばい、小売業が△66.7で好転、サービス業が△62.5で好転の予想となっている。

全産業



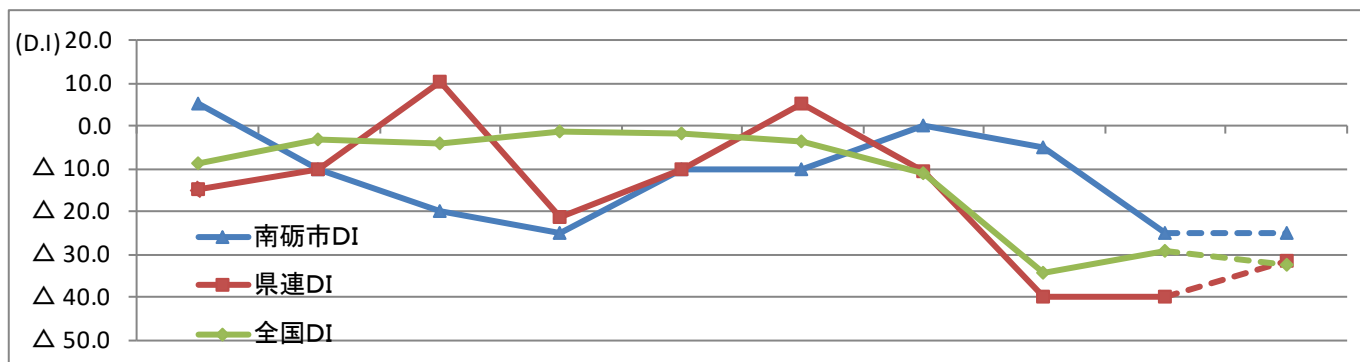
	H30/7~9月	H30/10~12月	H31/1~3月	2019/4~6月	2019/7~9月	2019/10~12月	2020/1~3月	2020/4~6月	2020/7~9月	2020/10~12月 (予想)
南砺市DI	△11.0	△11.0	△18.0	△22.0	△18.0	△21.0	△35.0	△60.0	△61.0	△55.0
県連DI	△11.0	△9.1	1.4	△19.7	△13.0	△19.6	△24.8	△70.8	△60.3	△58.5
全国DI										

製造業



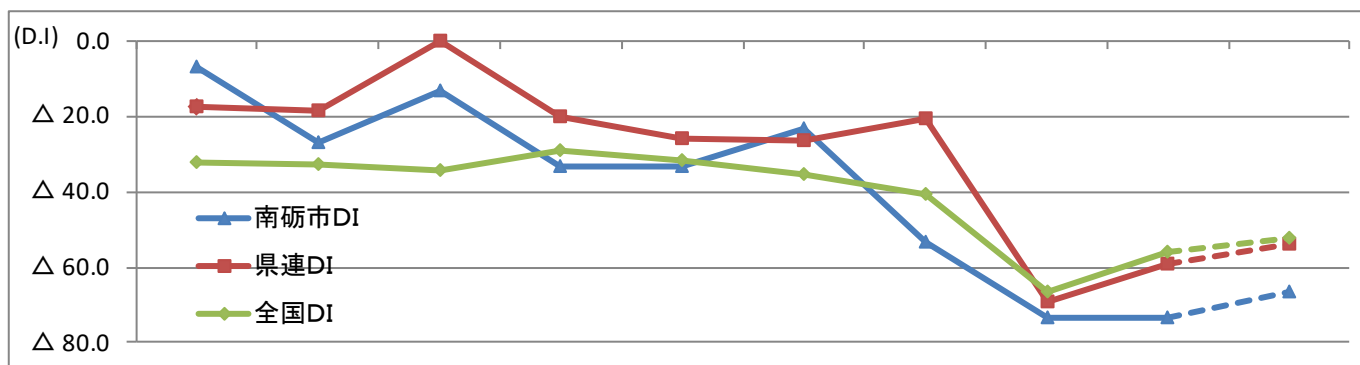
	H30/7~9月	H30/10~12月	H31/1~3月	2019/4~6月	2019/7~9月	2019/10~12月	2020/1~3月	2020/4~6月	2020/7~9月	2020/10~12月 (予想)
南砺市DI	0.0	11.1	△38.9	△16.7	△5.6	△16.7	△22.2	△61.1	△66.7	△55.6
県連DI	7.1	29.6	10.3	△20.0	3.7	△26.9	△27.6	△71.0	△60.1	△63.3
全国DI	△10.1	△11.3	△16.2	△16.8	△19.1	△26.0	△35.8	△70.0	△61.5	△57.1

建設業



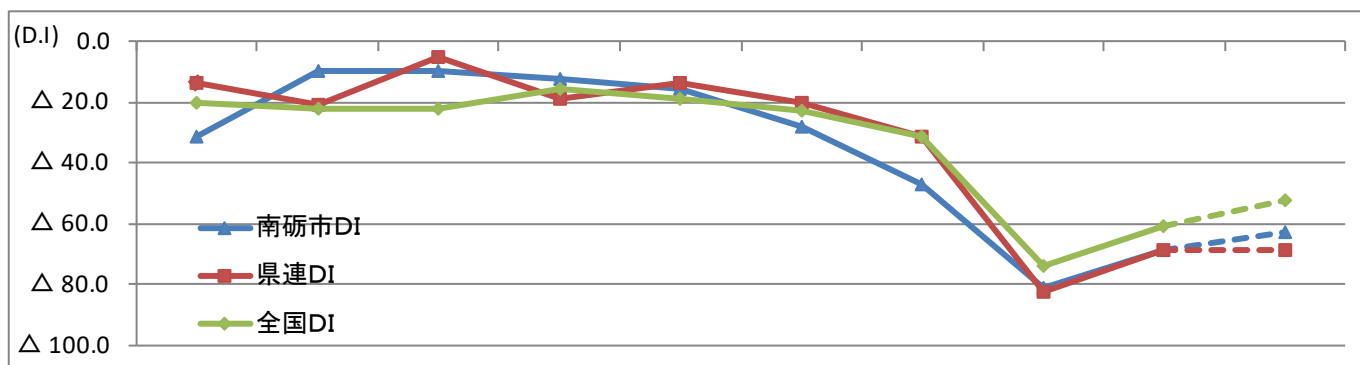
	H30/7~9月	H30/10~12月	H31/1~3月	2019/4~6月	2019/7~9月	2019/10~12月	2020/1~3月	2020/4~6月	2020/7~9月	2020/10~12月 (予想)
南砺市DI	5.0	△ 10.0	△ 20.0	△ 25.0	△ 10.0	△ 10.0	0.0	△ 5.0	△ 25.0	△ 25.0
県連DI	△ 15.0	△ 10.0	10.5	△ 21.1	△ 10.0	5.0	△ 10.5	△ 40.0	△ 40.0	△ 31.6
全国DI	△ 8.7	△ 3.3	△ 4.1	△ 1.1	△ 1.8	△ 3.5	△ 11.0	△ 34.5	△ 29.0	△ 32.7

小売業



	H30/7~9月	H30/10~12月	H31/1~3月	2019/4~6月	2019/7~9月	2019/10~12月	2020/1~3月	2020/4~6月	2020/7~9月	2020/10~12月 (予想)
南砺市DI	△ 6.7	△ 26.7	△ 13.3	△ 33.3	△ 33.3	△ 23.3	△ 53.3	△ 73.3	△ 73.3	△ 66.7
県連DI	△ 17.5	△ 18.4	0.0	△ 20.0	△ 25.7	△ 26.3	△ 20.5	△ 69.3	△ 58.9	△ 53.8
全国DI	△ 32.1	△ 32.9	△ 34.4	△ 29.2	△ 31.5	△ 35.5	△ 40.6	△ 66.8	△ 56.1	△ 52.5

サービス業



	H30/7~9月	H30/10~12月	H31/1~3月	2019/4~6月	2019/7~9月	2019/10~12月	2020/1~3月	2020/4~6月	2020/7~9月	2020/10~12月 (予想)
南砺市DI	△ 31.3	△ 9.4	△ 9.4	△ 12.5	△ 15.6	△ 28.1	△ 46.9	△ 81.3	△ 68.8	△ 62.5
県連DI	△ 13.8	△ 20.7	△ 5.3	△ 19.0	△ 13.8	△ 20.3	△ 31.1	△ 82.5	△ 68.4	△ 68.4
全国DI	△ 20.4	△ 22.1	△ 22.1	△ 15.5	△ 18.6	△ 22.6	△ 31.0	△ 73.7	△ 60.7	△ 52.5

2. 売上額D. I の推移（前年同期比）

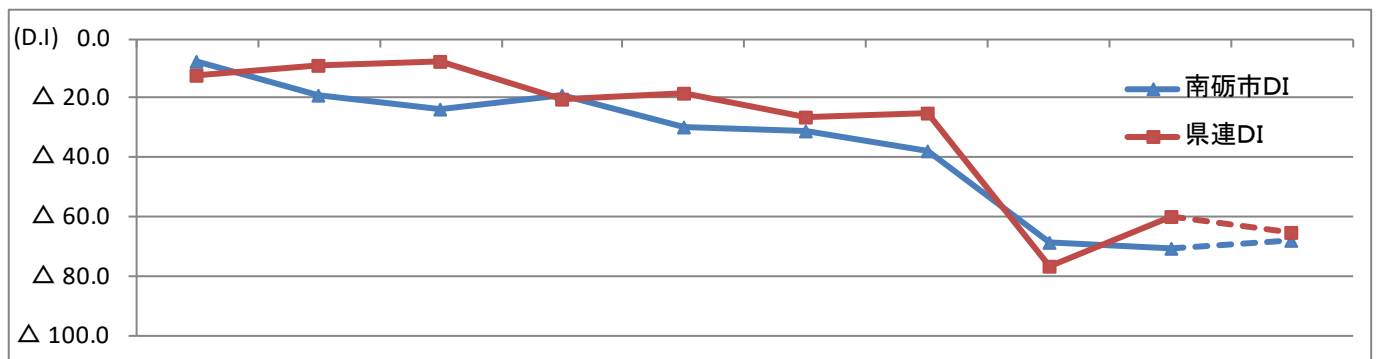
【製造業では回復傾向が見受けられるものの小売業及びサービス業の下落が顕著。極めて険悪な状態。】

今期、全産業では△71.0（前期比－2.0ポイント）。来期は△68.0で3.0ポイント好転予想となっている。

各業種別では、製造業が△55.6（前期比＋16.6ポイント）、建設業が△30.0（前期比－5.0ポイント）、小売業が△90.0（前期比－6.7ポイント）、サービス業が△87.5（前期比－6.2ポイント）となった。

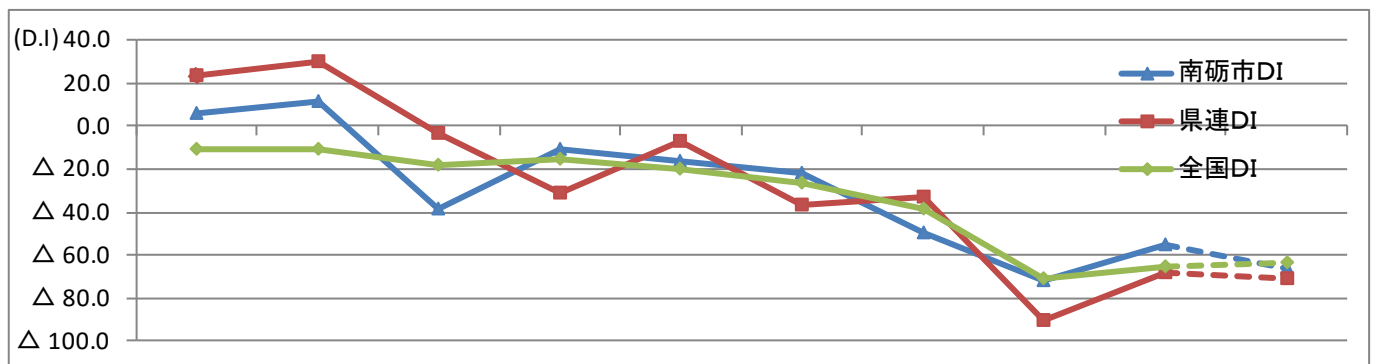
来期は、製造業が△66.7で悪化、建設業が△60.0で悪化、小売業が△66.7で好転、サービス業が△75.0で好転の予想となっている。

全産業



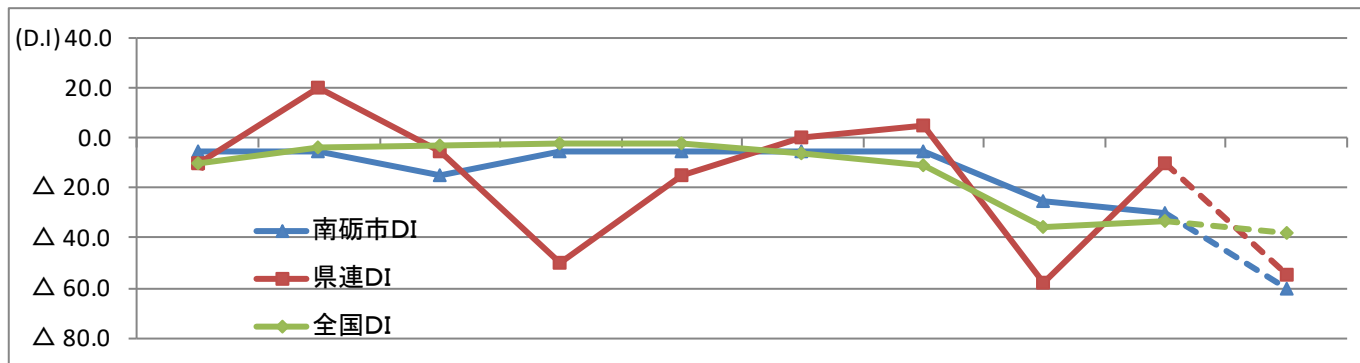
	H30/7~9月	H30/10~12月	H31/1~3月	2019/4~6月	2019/7~9月	2019/10~12月	2020/1~3月	2020/4~6月	2020/7~9月	2020/10~12月 (予想)
南砺市DI	△ 8.0	△ 19.0	△ 24.0	△ 19.0	△ 30.0	△ 31.0	△ 38.0	△ 69.0	△ 71.0	△ 68.0
県連DI	△ 12.1	△ 9.3	△ 7.4	△ 20.2	△ 18.1	△ 26.6	△ 25.3	△ 77.1	△ 60.0	△ 65.4
全国DI										

製造業



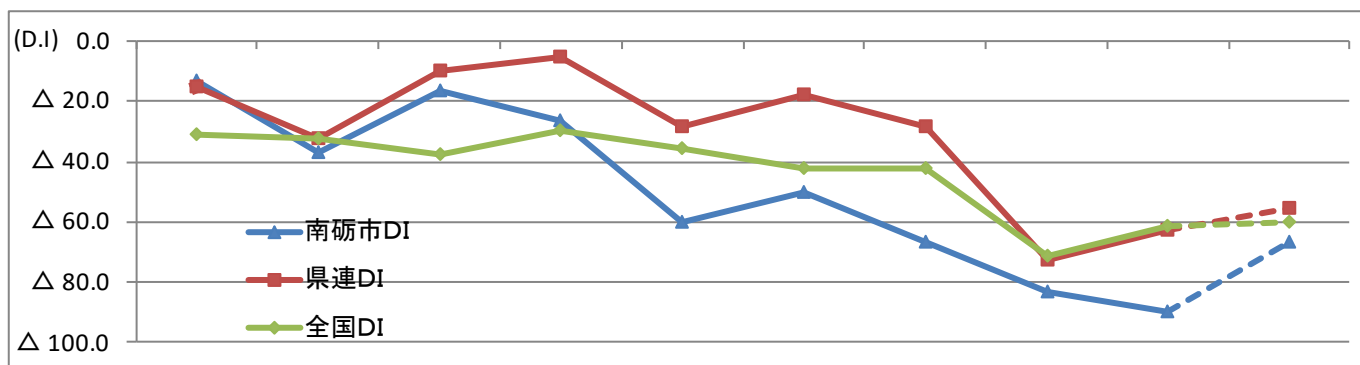
	H30/7~9月	H30/10~12月	H31/1~3月	2019/4~6月	2019/7~9月	2019/10~12月	2020/1~3月	2020/4~6月	2020/7~9月	2020/10~12月 (予想)
南砺市DI	5.6	11.1	△ 38.9	△ 11.1	△ 16.7	△ 22.2	△ 50.0	△ 72.2	△ 55.6	△ 66.7
県連DI	23.3	30.1	△ 3.5	△ 31.1	△ 6.9	△ 36.7	△ 33.3	△ 90.3	△ 67.7	△ 71.0
全国DI	△ 10.8	△ 10.9	△ 18.4	△ 15.3	△ 19.8	△ 26.4	△ 38.3	△ 71.1	△ 64.9	△ 63.5

建設業



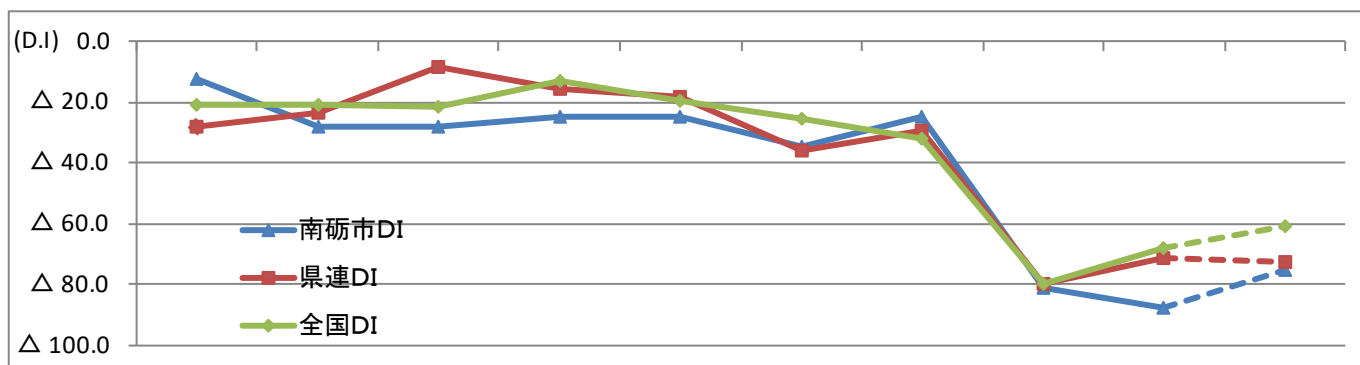
	H30/7~9月	H30/10~12月	H31/1~3月	2019/4~6月	2019/7~9月	2019/10~12月	2020/1~3月	2020/4~6月	2020/7~9月	2020/10~12月 (予想)
南砺市DI	△ 5.0	△ 5.0	△ 15.0	△ 5.0	△ 5.0	△ 5.0	△ 5.0	△ 25.0	△ 30.0	△ 60.0
県連DI	△ 10.0	20.0	△ 5.0	△ 49.9	△ 15.0	0.0	5.0	△ 57.9	△ 10.0	△ 55.0
全国DI	△ 9.7	△ 4.0	△ 3.1	△ 2.2	△ 2.3	△ 6.4	△ 10.9	△ 35.8	△ 33.6	△ 38.1

小売業



	H30/7~9月	H30/10~12月	H31/1~3月	2019/4~6月	2019/7~9月	2019/10~12月	2020/1~3月	2020/4~6月	2020/7~9月	2020/10~12月 (予想)
南砺市DI	△ 13.3	△ 36.7	△ 16.7	△ 26.7	△ 60.0	△ 50.0	△ 66.7	△ 83.3	△ 90.0	△ 66.7
県連DI	△ 15.4	△ 32.5	△ 10.0	△ 5.2	△ 28.2	△ 18.0	△ 28.2	△ 72.5	△ 62.5	△ 55.2
全国DI	△ 30.9	△ 32.2	△ 37.9	△ 29.8	△ 35.4	△ 42.1	△ 42.5	△ 71.2	△ 61.2	△ 60.3

サービス業



	H30/7~9月	H30/10~12月	H31/1~3月	2019/4~6月	2019/7~9月	2019/10~12月	2020/1~3月	2020/4~6月	2020/7~9月	2020/10~12月 (予想)
南砺市DI	△ 12.5	△ 28.1	△ 28.1	△ 25.0	△ 25.0	△ 34.4	△ 25.0	△ 81.3	△ 87.5	△ 75.0
県連DI	△ 28.3	△ 23.4	△ 8.3	△ 15.6	△ 18.0	△ 36.2	△ 29.4	△ 79.6	△ 71.2	△ 72.9
全国DI	△ 20.5	△ 21.1	△ 21.3	△ 12.8	△ 19.6	△ 25.2	△ 31.8	△ 79.9	△ 67.8	△ 60.9

3. 採算D. I の推移（前年同期比）

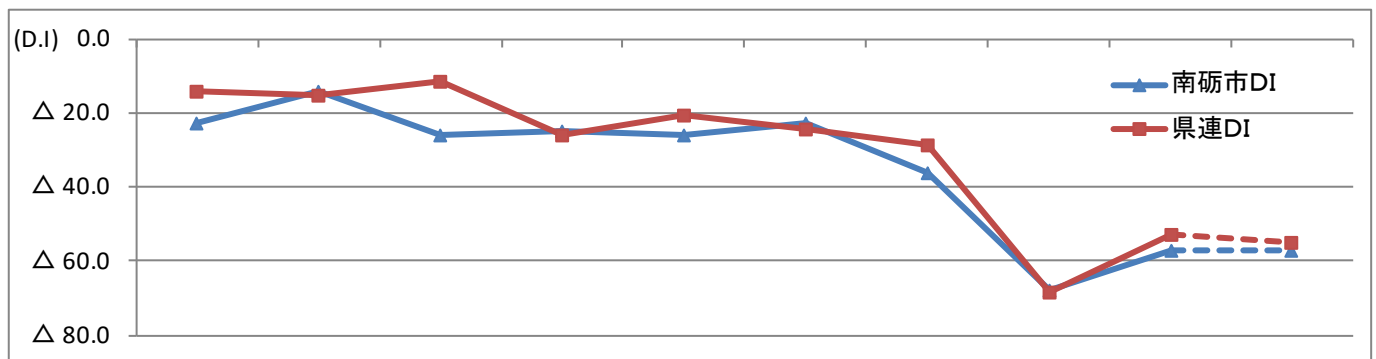
【産業毎に傾向は異なるものの昨年以前に比べると極めて険悪な傾向。】

今期、全産業では△57.0（前期比+11.0ポイント）。来期は△57.0の±0.0ポイントで横ばい予想となっている。

各業種別では、製造業が△66.7（前期比-5.6ポイント）、建設業が△20.0（前期比+15.0ポイント）、小売業が△73.3（前期比+3.4ポイント）、サービス業が△59.4（前期比+25.0ポイント）となった。

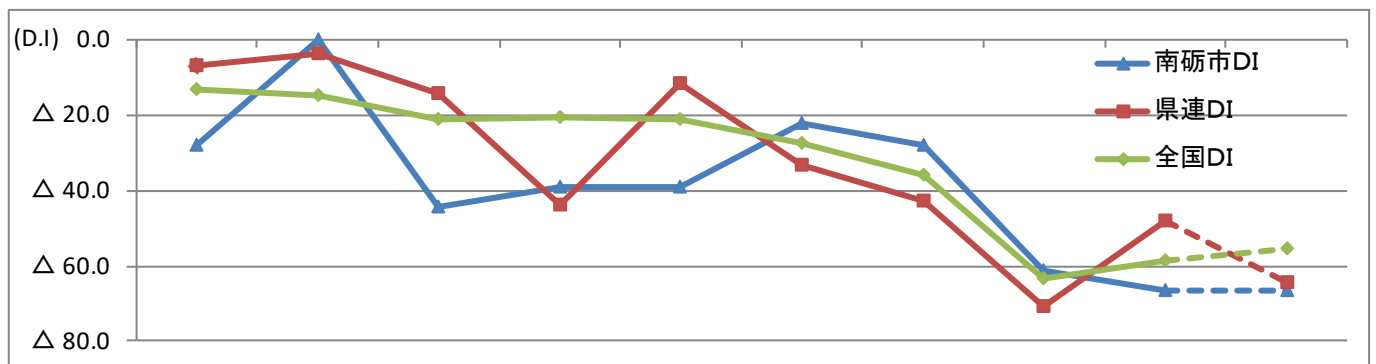
来期は、製造業が△66.7で横ばい、建設業が△40.0で悪化、小売業が△60.0で好転、サービス業が△59.4で横ばいの予想となっている。

全産業



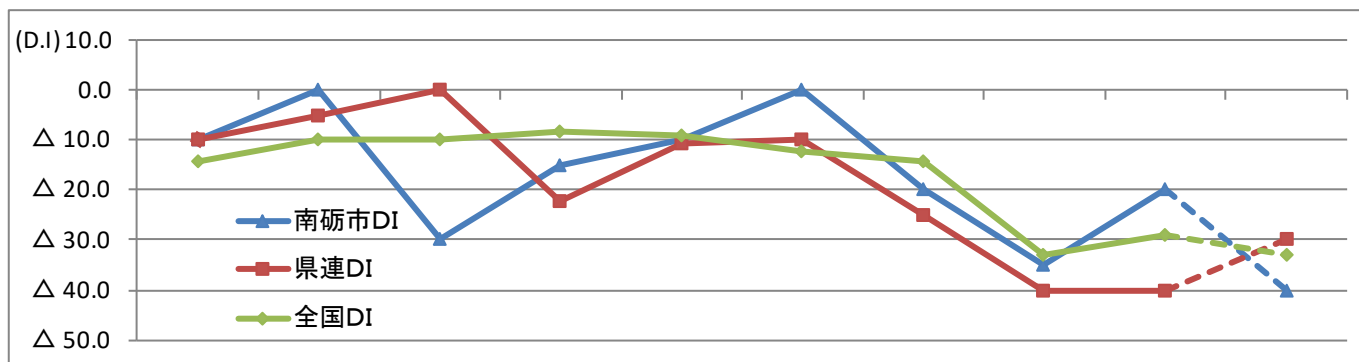
	H30/7~9月	H30/10~12月	H31/1~3月	2019/4~6月	2019/7~9月	2019/10~12月	2020/1~3月	2020/4~6月	2020/7~9月	2020/10~12月 (予想)
南砺市DI	△ 23.0	△ 14.0	△ 26.0	△ 25.0	△ 26.0	△ 23.0	△ 36.0	△ 68.0	△ 57.0	△ 57.0
県連DI	△ 14.1	△ 15.4	△ 11.7	△ 26.2	△ 20.8	△ 24.6	△ 28.7	△ 68.5	△ 52.8	△ 54.8
全国DI										

製造業



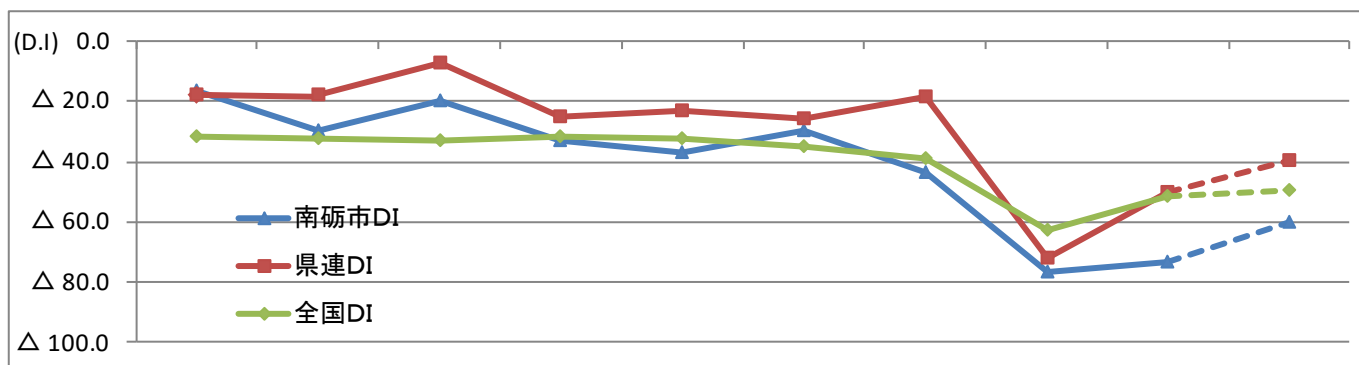
	H30/7~9月	H30/10~12月	H31/1~3月	2019/4~6月	2019/7~9月	2019/10~12月	2020/1~3月	2020/4~6月	2020/7~9月	2020/10~12月 (予想)
南砺市DI	△ 27.8	0.0	△ 44.4	△ 38.9	△ 38.9	△ 22.2	△ 27.8	△ 61.1	△ 66.7	△ 66.7
県連DI	△ 6.9	△ 3.6	△ 14.3	△ 44.0	△ 11.6	△ 33.3	△ 42.9	△ 71.0	△ 48.3	△ 64.6
全国DI	△ 13.3	△ 14.6	△ 21.1	△ 20.4	△ 21.2	△ 27.4	△ 35.8	△ 63.6	△ 58.5	△ 55.7

建設業



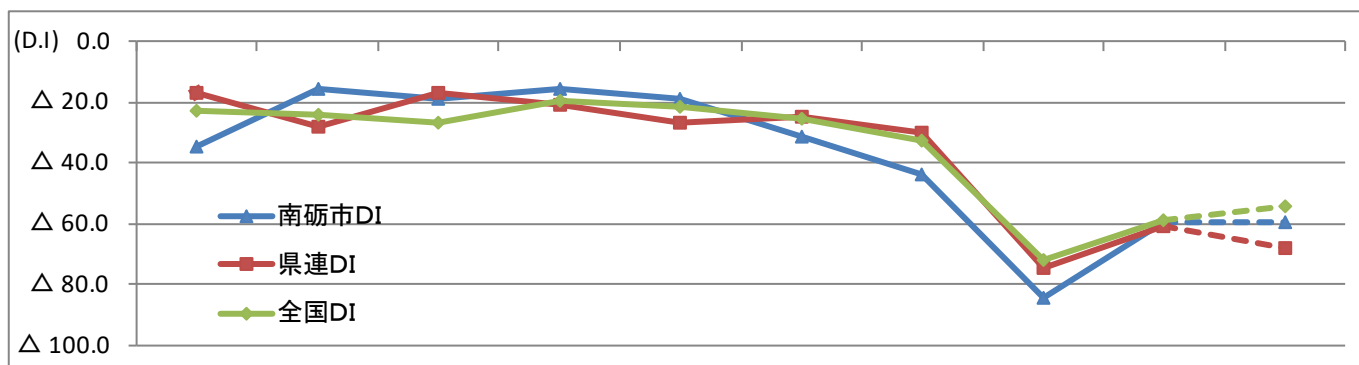
	H30/7~9月	H30/10~12月	H31/1~3月	2019/4~6月	2019/7~9月	2019/10~12月	2020/1~3月	2020/4~6月	2020/7~9月	2020/10~12月 (予想)
南砺市DI	△ 10.0	0.0	△ 30.0	△ 15.0	△ 10.0	0.0	△ 20.0	△ 35.0	△ 20.0	△ 40.0
県連DI	△ 10.0	△ 5.0	0.0	△ 22.2	△ 10.5	△ 10.0	△ 25.0	△ 40.0	△ 40.0	△ 30.0
全国DI	△ 14.3	△ 9.9	△ 10.0	△ 8.2	△ 9.1	△ 12.2	△ 14.1	△ 33.1	△ 29.0	△ 32.8

小売業



	H30/7~9月	H30/10~12月	H31/1~3月	2019/4~6月	2019/7~9月	2019/10~12月	2020/1~3月	2020/4~6月	2020/7~9月	2020/10~12月 (予想)
南砺市DI	△ 16.7	△ 30.0	△ 20.0	△ 33.3	△ 36.7	△ 30.0	△ 43.3	△ 76.7	△ 73.3	△ 60.0
県連DI	△ 17.5	△ 18.0	△ 7.5	△ 25.0	△ 23.1	△ 25.6	△ 18.4	△ 71.8	△ 49.9	△ 39.5
全国DI	△ 31.7	△ 32.5	△ 33.0	△ 31.6	△ 32.0	△ 35.2	△ 38.7	△ 62.7	△ 51.6	△ 49.6

サービス業



	H30/7~9月	H30/10~12月	H31/1~3月	2019/4~6月	2019/7~9月	2019/10~12月	2020/1~3月	2020/4~6月	2020/7~9月	2020/10~12月 (予想)
南砺市DI	△ 34.4	△ 15.6	△ 18.8	△ 15.6	△ 18.8	△ 31.3	△ 43.8	△ 84.4	△ 59.4	△ 59.4
県連DI	△ 16.7	△ 28.1	△ 16.9	△ 20.9	△ 26.6	△ 25.0	△ 30.0	△ 74.6	△ 61.0	△ 67.8
全国DI	△ 22.6	△ 23.9	△ 26.6	△ 19.8	△ 21.4	△ 25.7	△ 32.5	△ 72.0	△ 59.0	△ 54.3

4. 資金繰りD. I の推移（前年同期比）

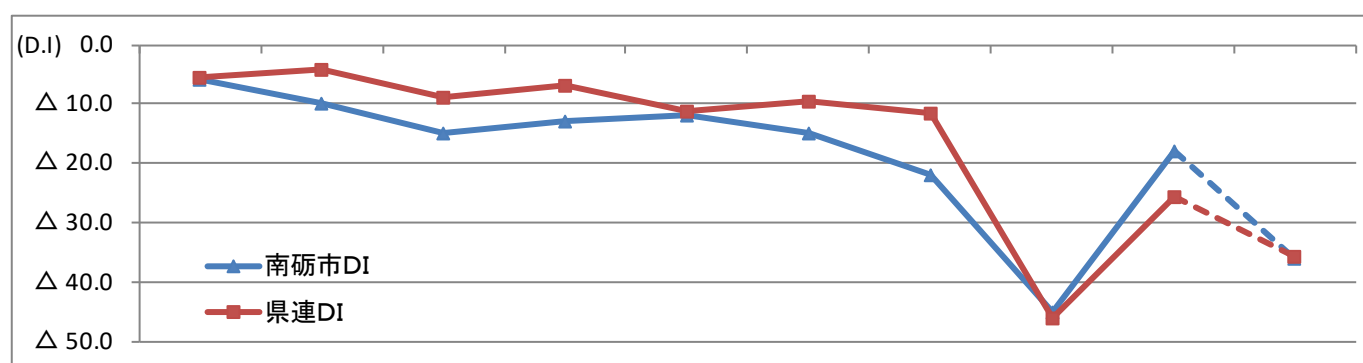
【建設業を除き各産業は資金繰りが大幅に改善、各種給付金の影響と思われる。来期は下落予想。】

今期、全産業では△18.0（前期比+27.0ポイント）。来期は△36.0で18.0ポイント悪化予想となっている。

各業種別では、製造業が△33.3（前期比+27.8ポイント）、建設業が△5.0（前期比±0.0ポイント）、小売業が△20.0（前期比+26.7ポイント）、サービス業が△15.6（前期比+43.8ポイント）となった。

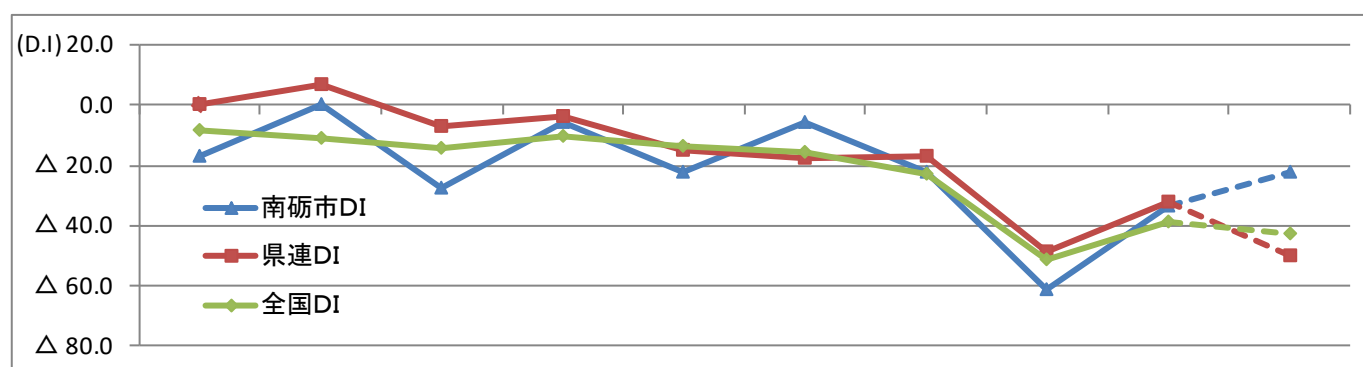
来期は、製造業が△22.2で好転、建設業が△45.0で悪化、小売業が△40.0で悪化、サービス業が△34.4で悪化の予想となっている。

全産業



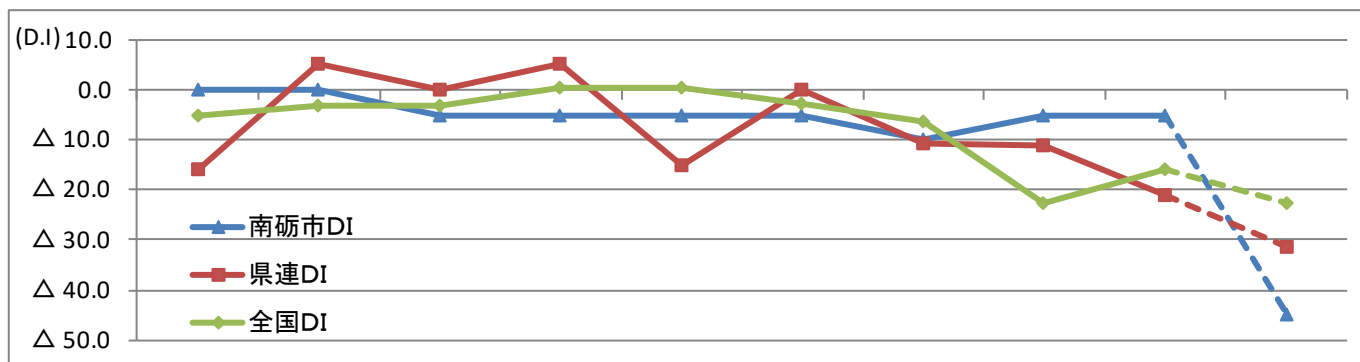
	H30/7~9月	H30/10~12月	H31/1~3月	2019/4~6月	2019/7~9月	2019/10~12月	2020/1~3月	2020/4~6月	2020/7~9月	2020/10~12月 (予想)
南砺市DI	△ 6.0	△ 10.0	△ 15.0	△ 13.0	△ 12.0	△ 15.0	△ 22.0	△ 45.0	△ 18.0	△ 36.0
県連DI	△ 5.6	△ 4.2	△ 9.0	△ 6.9	△ 11.1	△ 9.7	△ 11.7	△ 46.2	△ 25.7	△ 35.7
全国DI										

製造業



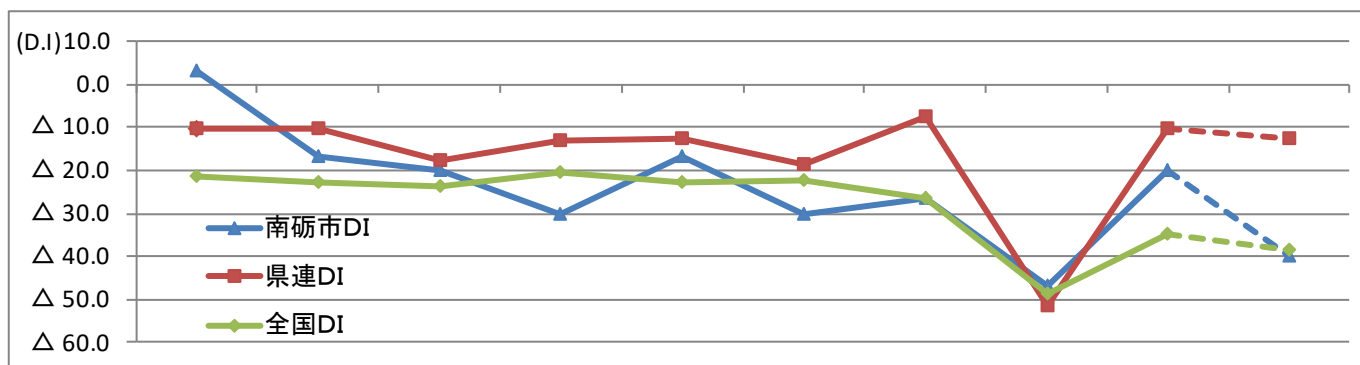
	H30/7~9月	H30/10~12月	H31/1~3月	2019/4~6月	2019/7~9月	2019/10~12月	2020/1~3月	2020/4~6月	2020/7~9月	2020/10~12月 (予想)
南砺市DI	△ 16.7	0.0	△ 27.8	△ 5.6	△ 22.2	△ 5.6	△ 22.2	△ 61.1	△ 33.3	△ 22.2
県連DI	0.0	6.9	△ 7.1	△ 3.5	△ 14.8	△ 17.8	△ 17.2	△ 48.4	△ 32.3	△ 50.0
全国DI	△ 8.3	△ 10.8	△ 14.6	△ 10.5	△ 13.8	△ 15.3	△ 22.6	△ 51.3	△ 38.5	△ 42.4

建設業



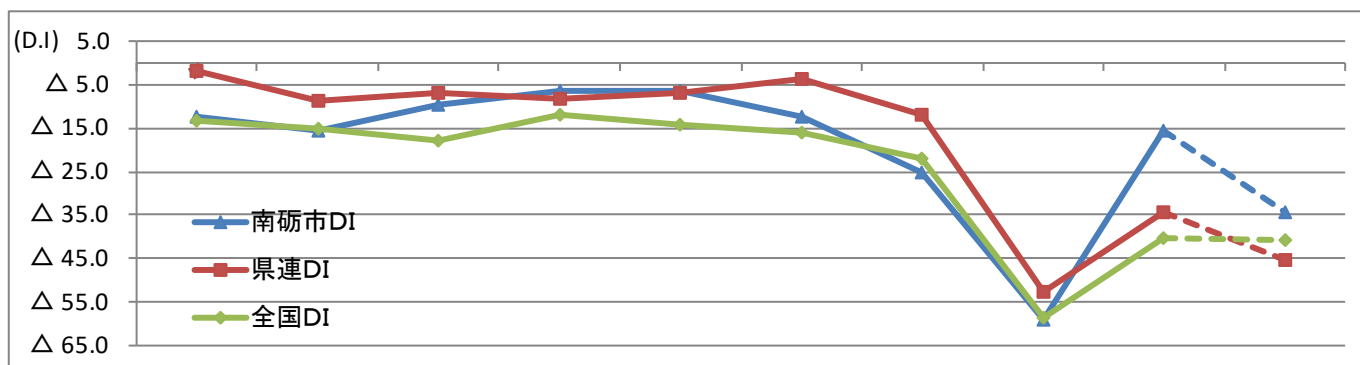
	H30/7~9月	H30/10~12月	H31/1~3月	2019/4~6月	2019/7~9月	2019/10~12月	2020/1~3月	2020/4~6月	2020/7~9月	2020/10~12月 (予想)
南砺市DI	0.0	0.0	△ 5.0	△ 5.0	△ 5.0	△ 5.0	△ 10.0	△ 5.0	△ 5.0	△ 45.0
県連DI	△ 15.8	5.3	0.0	5.5	△ 15.0	0.0	△ 10.5	△ 11.1	△ 21.1	△ 31.6
全国DI	△ 4.9	△ 3.1	△ 2.9	0.4	0.4	△ 2.8	△ 6.4	△ 22.5	△ 15.7	△ 22.8

小売業



	H30/7~9月	H30/10~12月	H31/1~3月	2019/4~6月	2019/7~9月	2019/10~12月	2020/1~3月	2020/4~6月	2020/7~9月	2020/10~12月 (予想)
南砺市DI	3.3	△ 16.7	△ 20.0	△ 30.0	△ 16.7	△ 30.0	△ 26.7	△ 46.7	△ 20.0	△ 40.0
県連DI	△ 10.5	△ 10.5	△ 17.5	△ 13.2	△ 12.8	△ 18.5	△ 7.7	△ 51.3	△ 10.2	△ 12.8
全国DI	△ 21.4	△ 22.6	△ 23.6	△ 20.5	△ 22.7	△ 22.4	△ 26.6	△ 48.9	△ 34.7	△ 38.3

サービス業



	H30/7~9月	H30/10~12月	H31/1~3月	2019/4~6月	2019/7~9月	2019/10~12月	2020/1~3月	2020/4~6月	2020/7~9月	2020/10~12月 (予想)
南砺市DI	△ 12.5	△ 15.6	△ 9.4	△ 6.3	△ 6.3	△ 12.5	△ 25.0	△ 59.4	△ 15.6	△ 34.4
県連DI	△ 1.8	△ 8.6	△ 6.9	△ 8.3	△ 6.9	△ 3.4	△ 11.9	△ 52.6	△ 34.5	△ 45.5
全国DI	△ 13.2	△ 15.0	△ 17.7	△ 12.0	△ 14.3	△ 15.9	△ 22.0	△ 58.5	△ 40.4	△ 40.8

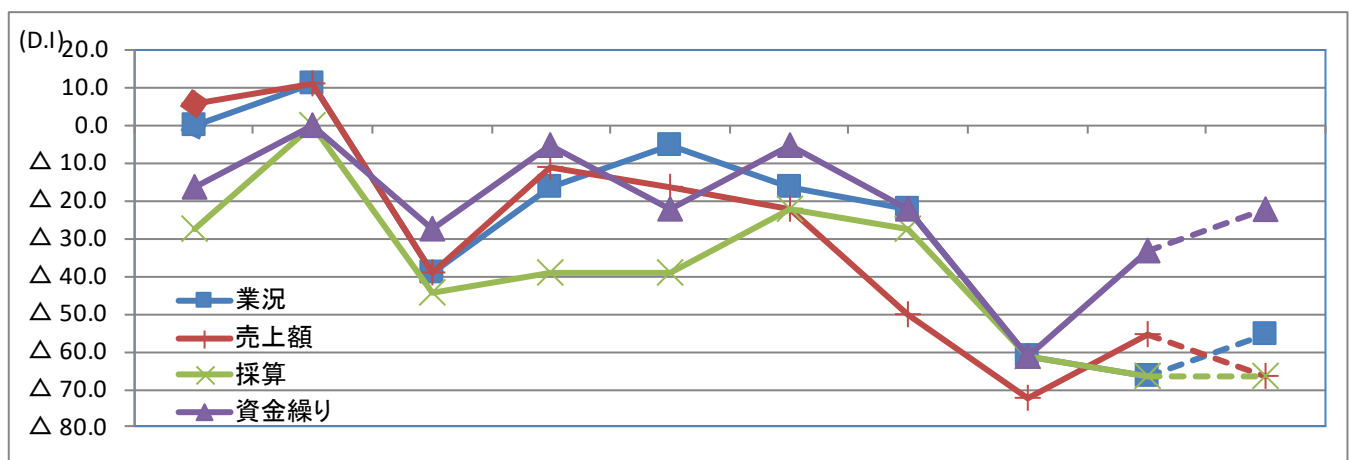
5. 製造業

5-1. 主要景況項目の動向

【資金繰りD. Iは改善。売上D. Iは県連及び全国比共に良い結果となる。】

業況D. Iは△66.7（前期比-5.6ポイント）、売上額D. Iは△55.6（前期比+16.6ポイント）、採算D. Iは△66.7（前期比-5.6ポイント）、資金繰りD. Iは△33.3（前期比+27.8ポイント）であった。

来期は、業況D. Iが△55.6で好転、売上額D. Iが△66.7で悪化、採算D. Iは△66.7で横ばい、資金繰りD. Iは△22.2で好転の予想となった。



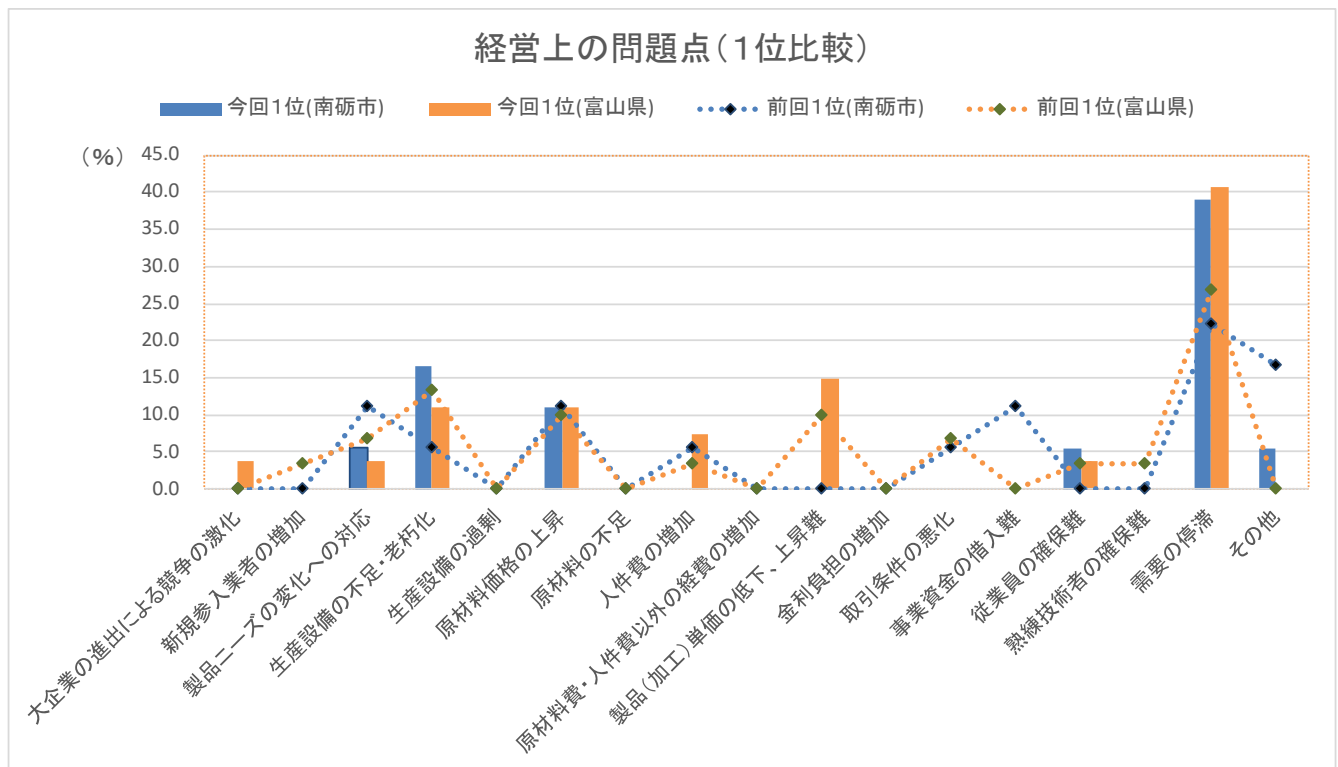
		H30/7~9月	H30/10~12月	H31/1~3月	2019/4~6月	2019/7~9月	2019/10~12月	2020/1~3月	2020/4~6月	2020/7~9月	2020/10~12月 (予想)
業況	好転	3.0	5.0	4.0	5.0	1.0	3.0	4.0	1.0	0.0	0.0
	不変	2.0	10.0	9.0	10.0	9.0	9.0	6.0	3.0	5.0	6.0
	悪化	0.0	3.0	4.0	3.0	8.0	6.0	8.0	12.0	12.0	10.0
	南砺市DI	0.0	11.1	△38.9	△16.7	△5.6	△16.7	△22.2	△61.1	△66.7	△55.6
売上額	好転	4.0	4.0	7.0	7.0	2.0	4.0	3.0	2.0	2.0	0.0
	不変	0.0	12.0	5.0	6.0	7.0	7.0	3.0	1.0	4.0	4.0
	悪化	1.0	2.0	6.0	5.0	9.0	6.0	12.0	15.0	12.0	12.0
	南砺市DI	5.6	11.1	△38.9	△11.1	△16.7	△22.2	△50.0	△72.2	△55.6	△66.7
採算	好転	1.0	3.0	1.0	3.0	0.0	0.0	2.0	1.0	1.0	0.0
	不変	4.0	11.0	11.0	12.0	10.0	10.0	9.0	4.0	3.0	4.0
	悪化	0.0	4.0	6.0	3.0	8.0	7.0	7.0	12.0	13.0	12.0
	南砺市DI	△27.8	0.0	△44.4	△38.9	△38.9	△22.2	△27.8	△61.1	△66.7	△66.7
資金繰り	好転	1.0	2.0	2.0	3.0	1.0	1.0	1.0	1.0	2.0	2.0
	不変	4.0	14.0	11.0	12.0	11.0	14.0	12.0	5.0	8.0	8.0
	悪化	0.0	2.0	5.0	3.0	6.0	2.0	5.0	12.0	8.0	6.0
	南砺市DI	△16.7	0.0	△27.8	△5.6	△22.2	△5.6	△22.2	△61.1	△33.3	△22.2

5-2. 経営上の問題点

【新型コロナウイルス感染症の経済影響による「需要の停滞」が大きく伸びた。】

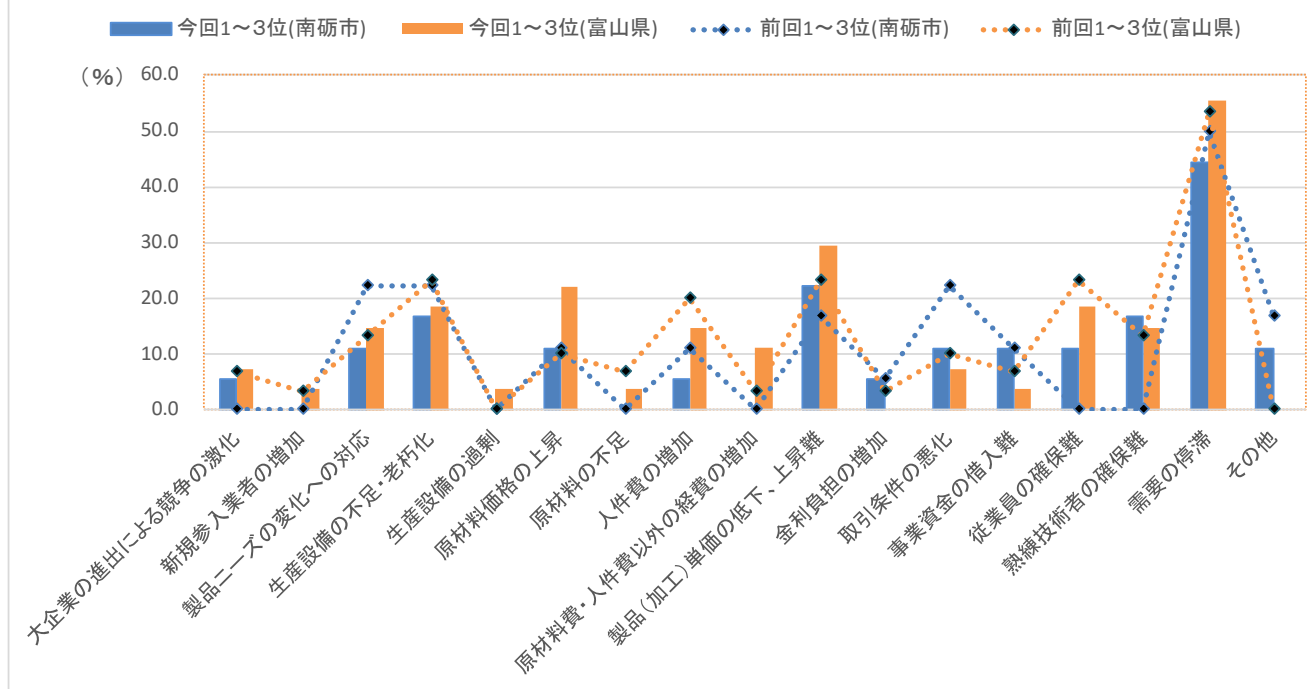
1位の問題点上位は、①「需要の停滞」（38.9%、対前期比16.7%アップ）、②「生産設備の不足・老朽化」（16.7%、対前期比11.1%アップ）、③「原材料価格の上昇」（11.1%、対前期比変わらず）であった。

一方、1位～3位までの合計で見ると、①「需要の停滞」（44.4%、対前期比5.6%ダウン）、②「製品（加工）単価の低下、上昇難」（22.2%、対前期比5.5%アップ）、③「生産設備の不足・老朽化」（16.7%、対前期比5.5%ダウン）、④「熟練技術者の確保難」（16.7%、対前期比16.7%アップ）となった。



今回1位(南砺市)	0.0	0.0	5.6	16.7	0.0	11.1	0.0	0.0	0.0	0.0	0.0	0.0	0.0	5.6	0.0	38.9	5.6	
前回1位(南砺市)	0.0	0.0	11.1	5.6	0.0	11.1	0.0	5.6	0.0	0.0	0.0	5.6	11.1	0.0	0.0	0.0	22.2	16.7
今回1位(富山県)	3.7	0.0	3.7	11.1	0.0	11.1	0.0	7.4	0.0	14.8	0.0	0.0	0.0	3.7	0.0	40.7	0.0	
前回1位(富山県)	0.0	3.3	6.7	13.3	0.0	10.0	0.0	3.3	0.0	10.0	0.0	6.7	0.0	3.3	3.3	26.7	0.0	

経営上の問題点(1~3位比較)



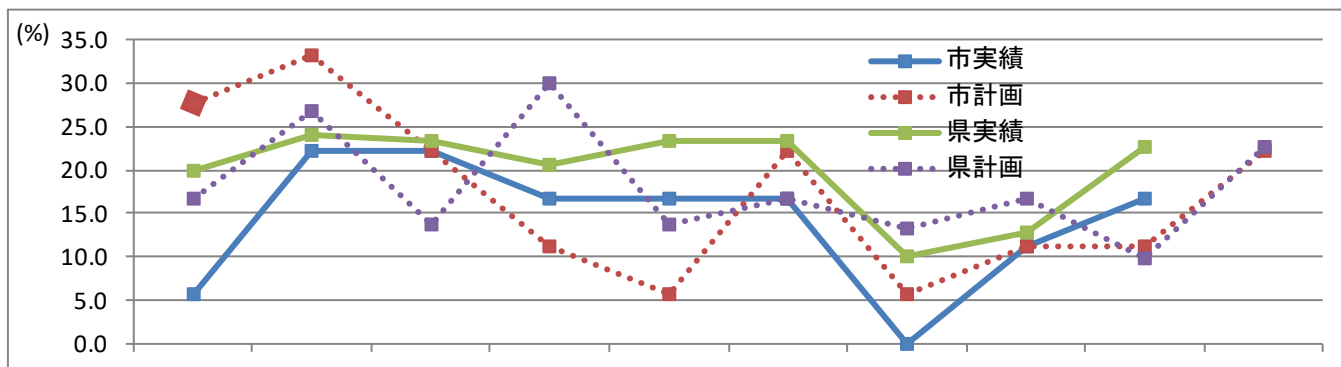
今回1~3位(南砺市)	5.6	0.0	11.1	16.7	0.0	11.1	0.0	5.6	0.0	22.2	5.6	11.1	11.1	11.1	16.7	44.4	11.1
前回1~3位(南砺市)	0.0	0.0	22.2	22.2	0.0	11.1	0.0	11.1	0.0	16.7	5.6	22.2	11.1	0.0	0.0	50.0	16.7

今回1~3位(富山県)	7.4	3.7	14.8	18.5	3.7	22.2	3.7	14.8	11.1	29.6	0.0	7.4	3.7	18.5	14.8	55.6	0.0
前回1~3位(富山県)	6.7	3.3	13.3	23.3	0.0	10.0	6.7	20.0	3.3	23.3	3.3	10.0	6.7	23.3	13.3	53.3	0.0

5-3. 設備投資の状況

【県と比較して11期連続で低い設備投資実績割合を継続。来期に期待。】

今期、設備投資を実施した企業は16.7%であった。投資計画は22.2%の企業が予定している。投資内容としては、生産設備、車両・運搬具、付帯施設、OA機器があった。投資計画としては、生産設備、付帯施設が挙がっている。



	H30/7~9月	H30/10~12月	H31/1~3月	2019/4~6月	2019/7~9月	2019/10~12月	2020/1~3月	2020/4~6月	2020/7~9月	2020/10~12月 (予想)
市実績	5.6	22.2	22.2	16.7	16.7	16.7	0.0	11.1	16.7	
市計画	27.8	33.3	22.2	11.1	5.6	22.2	5.6	11.1	11.1	22.2
県実績	20.0	24.1	23.3	20.7	23.3	23.3	10.0	12.9	22.6	
県計画	16.7	26.7	13.8	30.0	13.8	16.7	13.3	16.7	9.7	22.6

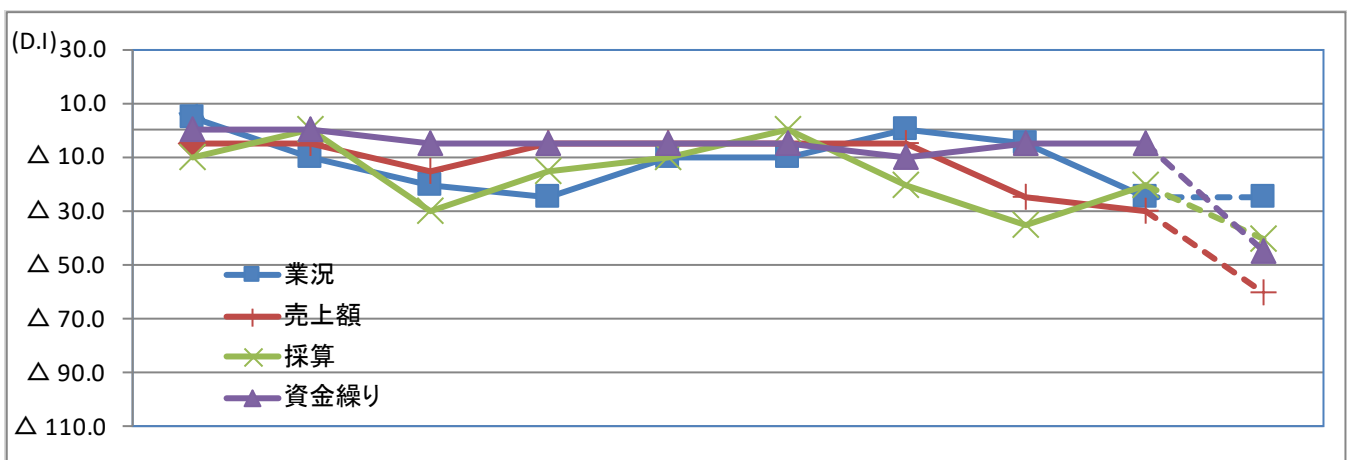
6. 建設業

6-1. 主要景況項目の動向

【業況及び売上額D. Iが険悪。来期予想は業況D. I以外全て悪化を予想。】

業況D. Iは△25.0（前期比-20.0ポイント）、売上額D. Iは△30.0（前期比-5.0ポイント）、採算D. Iは△20.0（前期比+15.0ポイント）、資金繰りD. Iは△5.0（前期比±0.0ポイント）となった。

来期は、業況D. Iが△25.0で横ばい、売上額D. Iが△60.0で悪化、採算D. Iは△40.0で悪化、資金繰りD. Iは△45.0で悪化の予想となった。



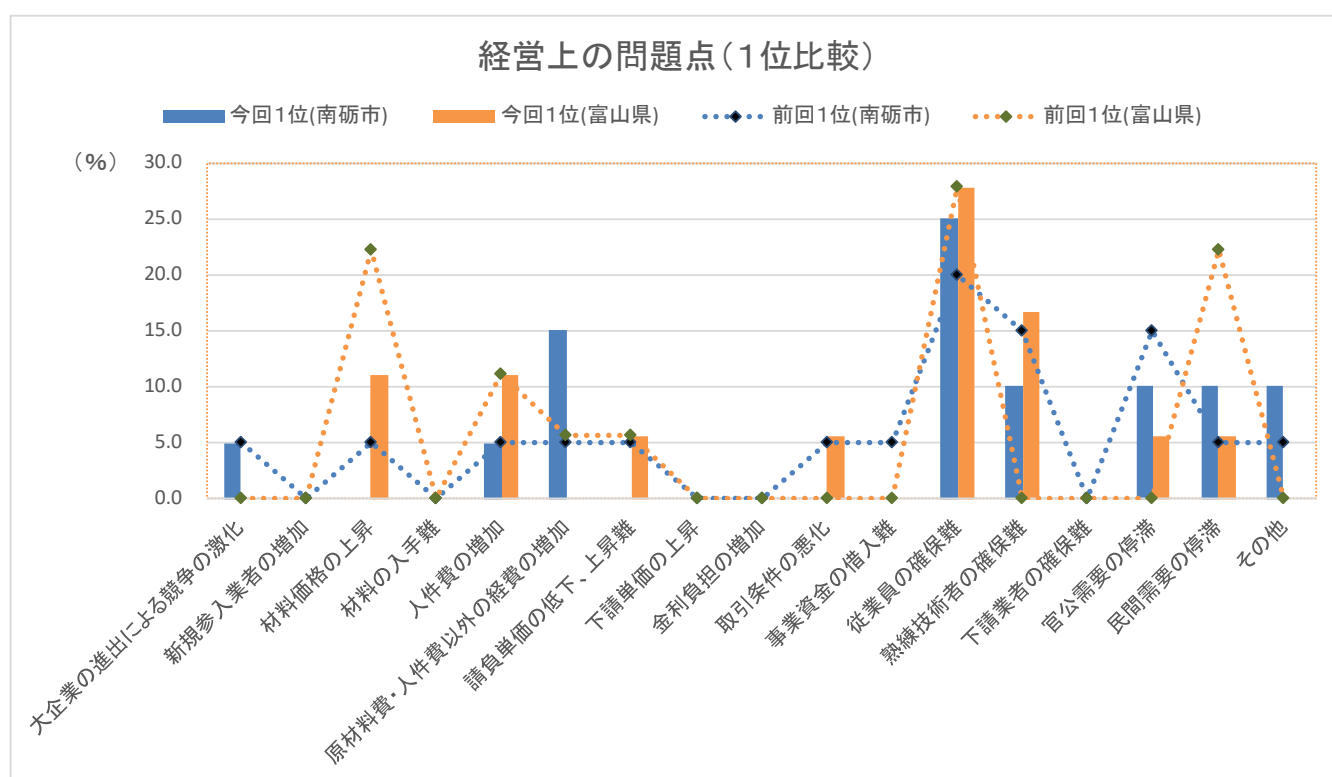
		H30/7~9月	H30/10~12月	H31/1~3月	2019/4~6月	2019/7~9月	2019/10~12月	2020/1~3月	2020/4~6月	2020/7~9月	2020/10~12月 (予想)
業況	好転	0.0	1.0	5.0	2.0	1.0	0.0	4.0	4.0	1.0	1.0
	不変	1.0	16.0	9.0	13.0	13.0	14.0	11.0	10.0	13.0	10.0
	悪化	1.0	3.0	4.0	4.0	5.0	5.0	4.0	5.0	6.0	6.0
	南砺市DI	5.0	△10.0	△20.0	△25.0	△10.0	△10.0	0.0	△5.0	△25.0	△25.0
	県連DI	△15.0	△10.0	10.5	△21.1	△10.0	5.0	△10.5	△40.0	△40.0	△31.6
全国DI	△8.7	△3.3	△4.1	△1.1	△1.8	△3.5	△11.0	△34.5	△29.0	△32.7	
売上額	好転	0.0	7.0	5.0	5.0	4.0	4.0	6.0	5.0	3.0	0.0
	不変	2.0	8.0	9.0	8.0	9.0	11.0	6.0	5.0	8.0	7.0
	悪化	0.0	4.0	6.0	6.0	7.0	5.0	7.0	10.0	9.0	12.0
	南砺市DI	△5.0	△5.0	△15.0	△5.0	△5.0	△5.0	△5.0	△25.0	△30.0	△60.0
	県連DI	△10.0	20.0	△5.0	△49.9	△15.0	0.0	5.0	△57.9	△10.0	△55.0
全国DI	△9.7	△4.0	△3.1	△2.2	△2.3	△6.4	△10.9	△35.8	△33.6	△38.1	
採算	好転	0.0	1.0	3.0	3.0	0.0	1.0	3.0	2.0	1.0	0.0
	不変	1.0	13.0	10.0	13.0	12.0	14.0	9.0	9.0	14.0	11.0
	悪化	1.0	5.0	5.0	3.0	6.0	4.0	7.0	9.0	5.0	8.0
	南砺市DI	△10.0	0.0	△30.0	△15.0	△10.0	0.0	△20.0	△35.0	△20.0	△40.0
	県連DI	△10.0	△5.0	0.0	△22.2	△10.5	△10.0	△25.0	△40.0	△40.0	△30.0
全国DI	△14.3	△9.9	△10.0	△8.2	△9.1	△12.2	△14.1	△33.1	△29.0	△32.8	
資金繰り	好転	0.0	4.0	2.0	2.0	3.0	2.0	1.0	3.0	2.0	0.0
	不変	2.0	15.0	16.0	16.0	12.0	15.0	15.0	13.0	15.0	10.0
	悪化	0.0	0.0	2.0	2.0	4.0	3.0	3.0	4.0	3.0	9.0
	南砺市DI	0.0	0.0	△5.0	△5.0	△5.0	△5.0	△10.0	△5.0	△5.0	△45.0
	県連DI	△15.8	5.3	0.0	5.5	△15.0	0.0	△10.5	△11.1	△21.1	△31.6
全国DI	△4.9	△3.1	△2.9	0.4	0.4	△2.8	△6.4	△22.5	△15.7	△22.8	

6-2. 経営上の問題点

【傾向変わらず。継続して問題点は人材確保難。官公需要の停滞に加えて民間需要の停滞も目立つ。】

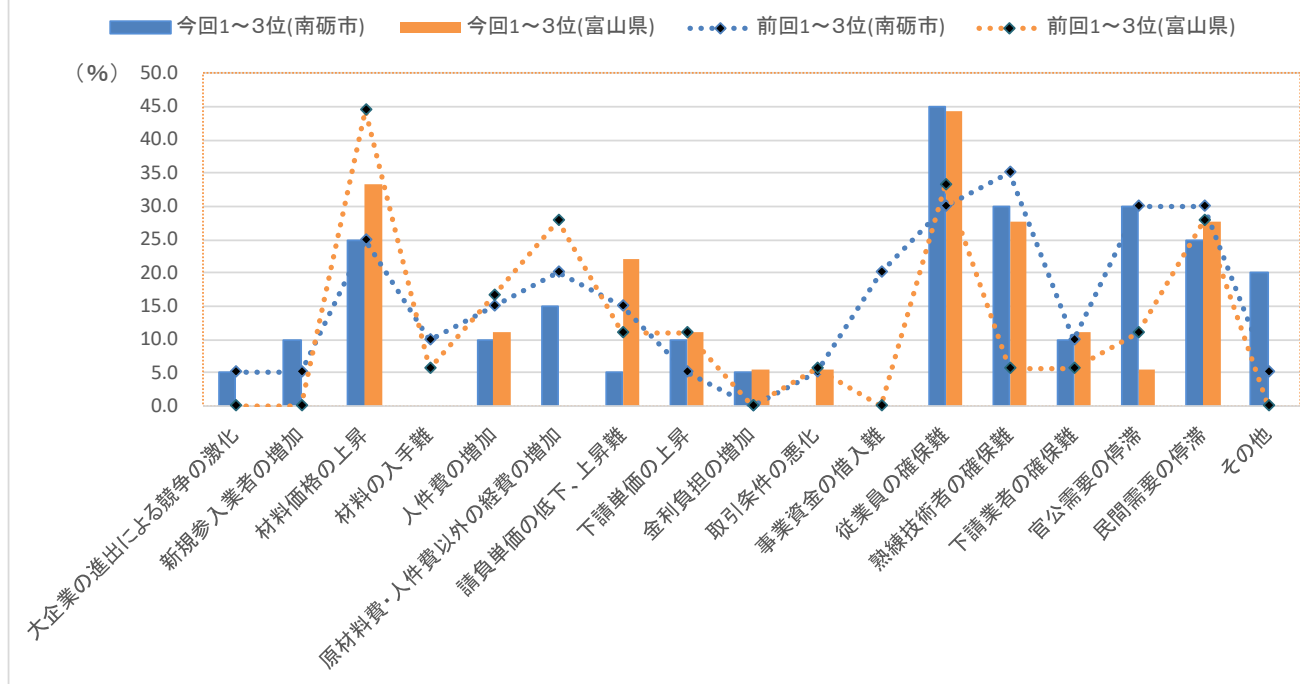
1位の問題点上位は、①「従業員の確保難」(25.0%、対前期比5.0%アップ)、②「原材料費・人件費以外の経費の増加」(15.0%、対前期比10.0%アップ)、③「熟練技術者の確保難」(10.0%、対前期比5.0%ダウン)、③「官公需要の停滞」(10.0%、対前期比5.0%ダウン)、③「民間需要の停滞」(10.0%、対前期比5.0%アップ)、③「その他」(10.0%、対前期比5.0%アップ)であった。

1位～3位までの合計で見ると、①「従業員の確保難」(45.0%、対前期比15.0%アップ)、②「熟練技術者の確保難」(30.0%、対前期比5.0%ダウン)、②「官公需要の停滞」(30.0%、対前期比変わらず)となった。



今回1位(南砺市)	5.0	0.0	0.0	0.0	5.0	15.0	0.0	0.0	0.0	0.0	0.0	25.0	10.0	0.0	10.0	10.0	10.0
前回1位(南砺市)	5.0	0.0	5.0	0.0	5.0	5.0	5.0	0.0	0.0	5.0	5.0	20.0	15.0	0.0	15.0	5.0	5.0
今回1位(富山県)	0.0	0.0	11.1	0.0	11.1	0.0	5.6	0.0	0.0	5.6	0.0	27.8	16.7	0.0	5.6	5.6	0.0
前回1位(富山県)	0.0	0.0	22.2	0.0	11.1	5.6	5.6	0.0	0.0	0.0	0.0	27.8	0.0	0.0	0.0	22.2	0.0

経営上の問題点(1~3位比較)



今回1~3位(南砺市)	5.0	10.0	25.0	0.0	10.0	15.0	5.0	10.0	5.0	0.0	0.0	45.0	30.0	10.0	30.0	25.0	20.0
前回1~3位(南砺市)	5.0	5.0	25.0	10.0	15.0	20.0	15.0	5.0	0.0	5.0	20.0	30.0	35.0	10.0	30.0	30.0	5.0

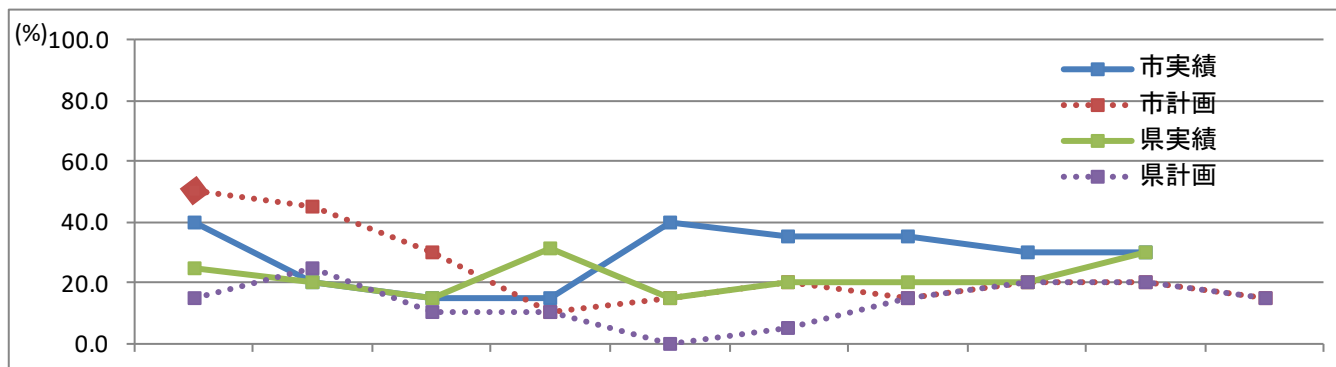
今回1~3位(富山県)	0.0	0.0	33.3	0.0	11.1	0.0	22.2	11.1	5.6	5.6	0.0	44.4	27.8	11.1	5.6	27.8	0.0
前回1~3位(富山県)	0.0	0.0	44.4	5.6	16.7	27.8	11.1	11.1	0.0	5.6	0.0	33.3	5.6	5.6	11.1	27.8	0.0

6-3. 設備投資の状況

【今期は県実績と同等に。来期に同等予想。】

今期、設備投資を実施した企業は30.0%であった。投資計画は15.0%の企業が予定している。

投資内容としては、建物、建設機械、車両・運搬具、OA機器、その他があった。投資計画としては、建設機械、OA機器が挙げられている。



	H30/7~9月	H30/10~12月	H31/1~3月	2019/4~6月	2019/7~9月	2019/10~12月	2020/1~3月	2020/4~6月	2020/7~9月	2020/10~12月(予想)
市実績	40.0	20.0	15.0	15.0	40.0	35.0	35.0	30.0	30.0	
市計画	50.0	45.0	30.0	10.0	15.0	20.0	15.0	20.0	20.0	15.0
県実績	25.0	20.0	15.0	31.6	15.0	20.0	20.0	20.0	30.0	
県計画	15.0	25.0	10.0	10.0	0.0	5.0	15.0	20.0	20.0	15.0

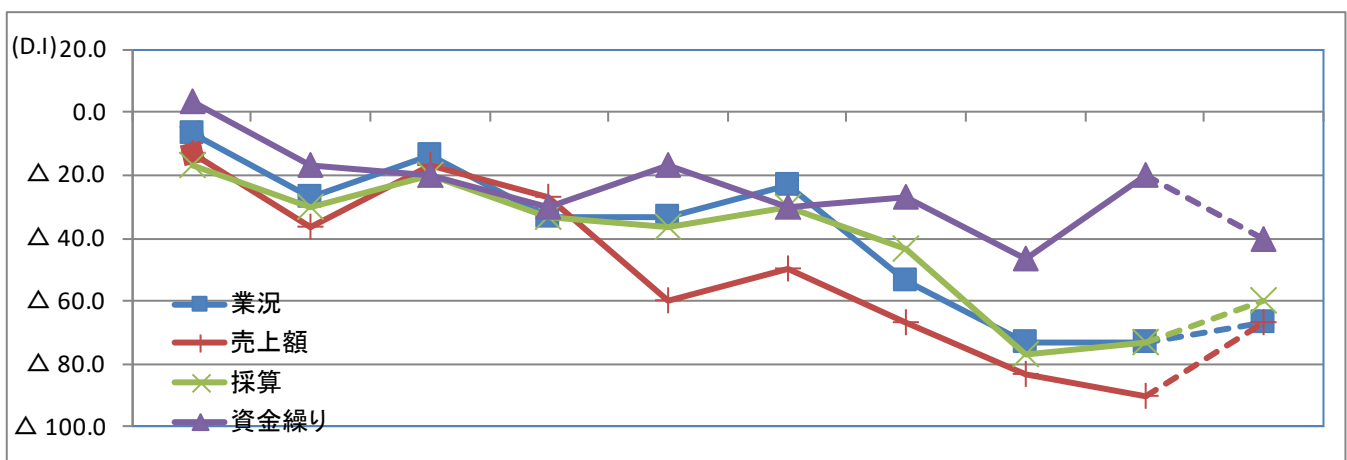
7. 小売業

7-1. 主要景況項目の動向

【全国及び県と比較して殆どの指標が極めて険悪な状況。給付金・緊急融資の影響で資金繰りのみ良好。】

業況D.Iは△73.3（前期比±0.0ポイント）、売上額D.Iは△90.0（前期比-6.7ポイント）、採算D.Iは△73.3（前期比+3.4ポイント）、資金繰りD.Iは△20.0（前期比+26.7ポイント）となった。

来期は、業況D.Iが△66.7で好転、売上額D.Iが△66.7で好転、採算D.Iは△60.0で好転、資金繰りD.Iは△40.0で悪化の予想となった。



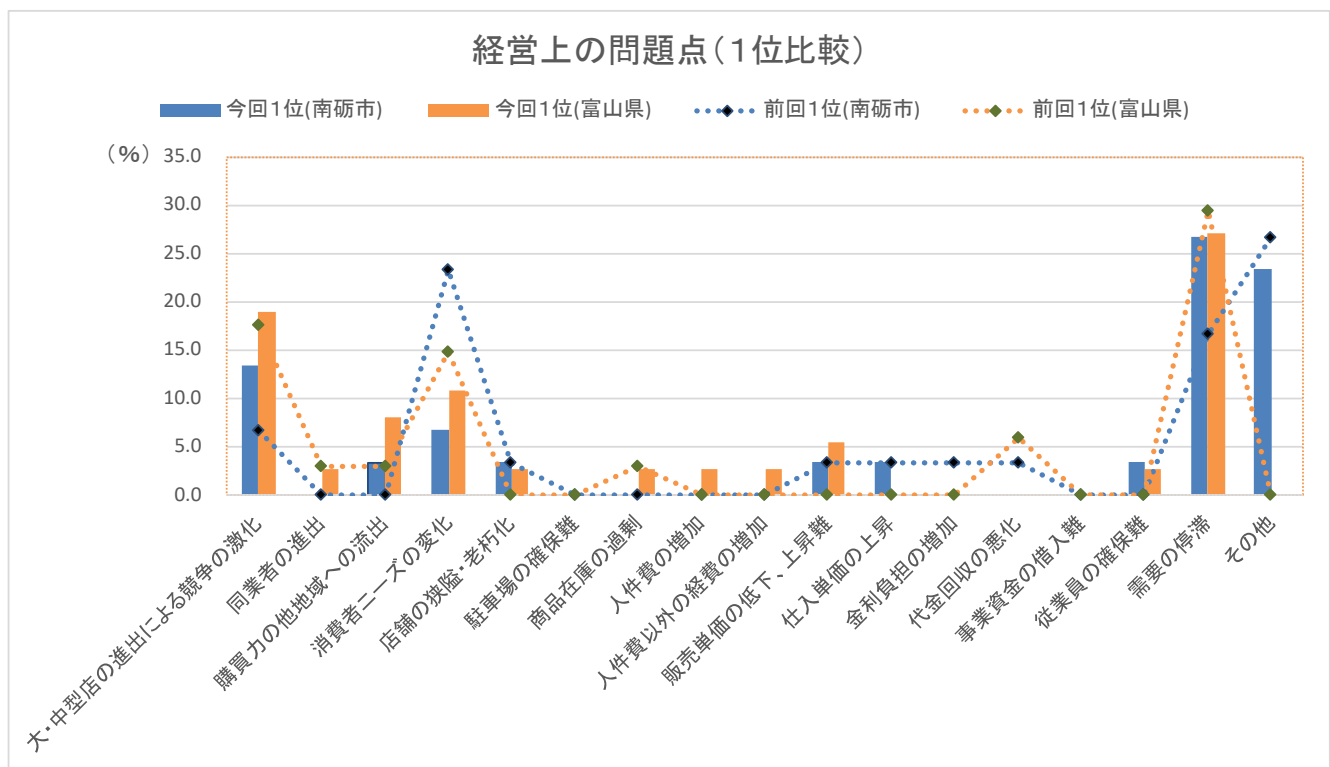
		H30/7~9月	H30/10~12月	H31/1~3月	2019/4~6月	2019/7~9月	2019/10~12月	2020/1~3月	2020/4~6月	2020/7~9月	2020/10~12月 (予想)
業況	好転	2.0	4.0	4.0	0.0	3.0	1.0	1.0	1.0	0.0	0.0
	不変	1.0	21.0	20.0	20.0	19.0	17.0	11.0	6.0	7.0	9.0
	悪化	4.0	4.0	6.0	8.0	7.0	11.0	17.0	23.0	22.0	20.0
	南砺市DI	△6.7	△26.7	△13.3	△33.3	△33.3	△23.3	△53.3	△73.3	△73.3	△66.7
売上額	好転	1.0	7.0	9.0	3.0	6.0	6.0	1.0	1.0	0.0	1.0
	不変	2.0	14.0	7.0	12.0	13.0	10.0	8.0	3.0	2.0	5.0
	悪化	4.0	9.0	13.0	14.0	11.0	14.0	21.0	26.0	27.0	21.0
	南砺市DI	△13.3	△36.7	△16.7	△26.7	△60.0	△50.0	△66.7	△83.3	△90.0	△66.7
採算	好転	2.0	4.0	4.0	0.0	2.0	2.0	0.0	0.0	0.0	1.0
	不変	0.0	14.0	17.0	20.0	20.0	15.0	16.0	6.0	7.0	8.0
	悪化	5.0	12.0	9.0	9.0	8.0	12.0	13.0	23.0	22.0	19.0
	南砺市DI	△16.7	△30.0	△20.0	△33.3	△36.7	△30.0	△43.3	△76.7	△73.3	△60.0
資金繰り	好転	1.0	2.0	3.0	1.0	0.0	0.0	1.0	1.0	2.0	1.0
	不変	2.0	24.0	24.0	22.0	24.0	21.0	18.0	13.0	19.0	15.0
	悪化	4.0	4.0	2.0	6.0	6.0	9.0	9.0	15.0	8.0	13.0
	南砺市DI	3.3	△16.7	△20.0	△30.0	△16.7	△30.0	△26.7	△46.7	△20.0	△40.0

7-2. 経営上の問題点

【コロナ感染症の影響を指すと思われる「その他」や「需要の停滞」が上位。】

1位の問題点上位は、①「需要の停滞」（26.7%、対前期比10.0%アップ）、②「その他」（23.3%、対前期比3.4%ダウン）、③「大・中型店の進出による競争の激化」（13.3%、対前期比6.6%アップ）であった。

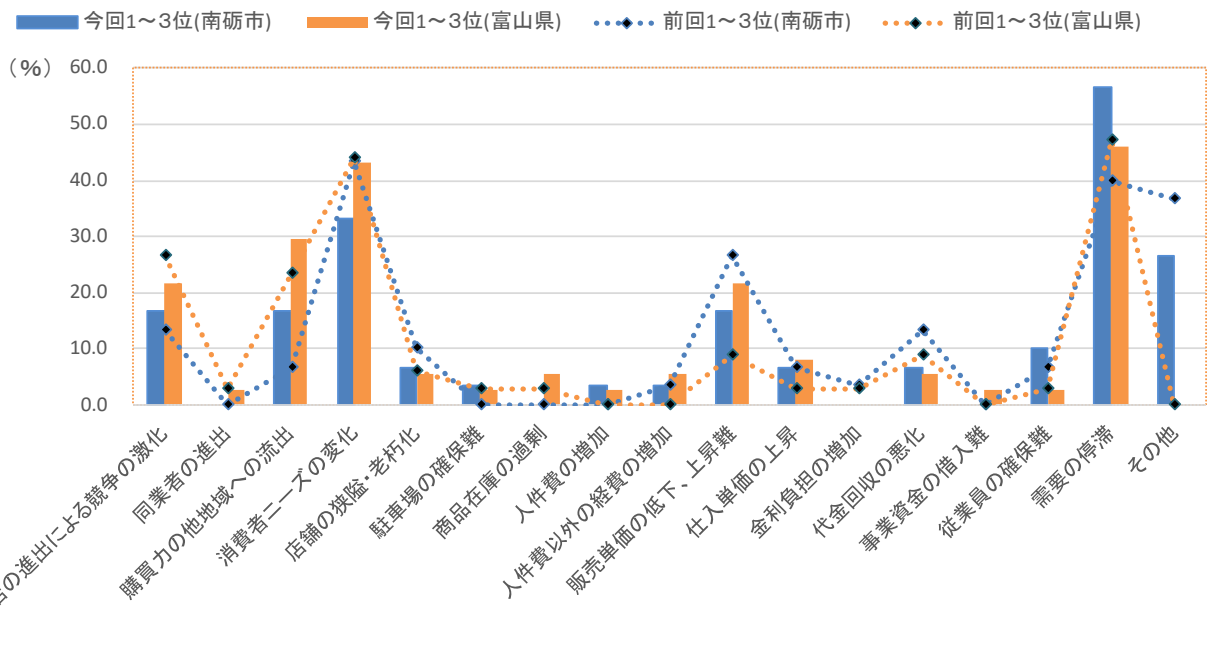
1位～3位までの合計で見ると、①「需要の停滞」（56.7%、対前期比16.7%アップ）、②「消費者ニーズの変化」（33.3%、対前期比10.0%ダウン）、③「その他」（26.7%、対前期比10.0%ダウン）となった。



今回1位(南砺市)	13.3	0.0	3.3	6.7	3.3	0.0	0.0	0.0	0.0	3.3	3.3	0.0	0.0	0.0	3.3	26.7	23.3
前回1位(南砺市)	6.7	0.0	0.0	23.3	3.3	0.0	0.0	0.0	0.0	3.3	3.3	3.3	3.3	0.0	0.0	16.7	26.7

今回1位(富山県)	18.9	2.7	8.1	10.8	2.7	0.0	2.7	2.7	2.7	5.4	0.0	0.0	0.0	0.0	2.7	27.0	0.0
前回1位(富山県)	17.6	2.9	2.9	14.7	0.0	0.0	2.9	0.0	0.0	0.0	0.0	0.0	5.9	0.0	0.0	29.4	0.0

経営上の問題点(1~3位比較)



今回1~3位(南砺市)	16.7	0.0	16.7	33.3	6.7	3.3	0.0	3.3	3.3	16.7	6.7	0.0	6.7	0.0	10.0	56.7	26.7
前回1~3位(南砺市)	13.3	0.0	6.7	43.3	10.0	0.0	0.0	0.0	3.3	26.7	6.7	3.3	13.3	0.0	6.7	40.0	36.7

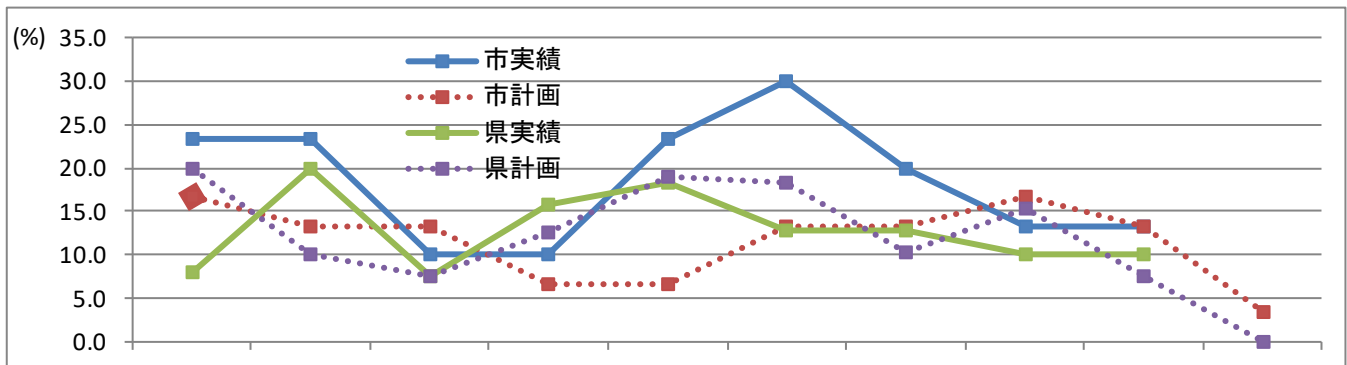
今回1~3位(富山県)	21.6	2.7	29.7	43.2	5.4	2.7	5.4	2.7	5.4	21.6	8.1	0.0	5.4	2.7	2.7	45.9	0.0
前回1~3位(富山県)	26.5	2.9	23.5	44.1	5.9	2.9	2.9	0.0	0.0	8.8	2.9	2.9	8.8	0.0	2.9	47.1	0.0

7-3. 設備投資の状況

【県と比較して5期連続設備投資実績が好調。】

今期、設備投資を実施した企業は13.3%であった。投資計画は3.3%の企業が予定している。

投資内容としては、店舗、販売設備、車両・運搬具、OA機器があった。投資計画としては、店舗が挙がっている。



	H30/7~9月	H30/10~12月	H31/1~3月	2019/4~6月	2019/7~9月	2019/10~12月	2020/1~3月	2020/4~6月	2020/7~9月	2020/10~12月 (予想)
市実績	23.3	23.3	10.0	10.0	23.3	30.0	20.0	13.3	13.3	
市計画	16.7	13.3	13.3	6.7	6.7	13.3	13.3	16.7	13.3	3.3
県実績	7.9	20.0	7.5	15.8	18.4	12.8	12.8	10.0	10.0	
県計画	20.0	10.0	7.5	12.5	18.9	18.4	10.3	15.4	7.5	0.0

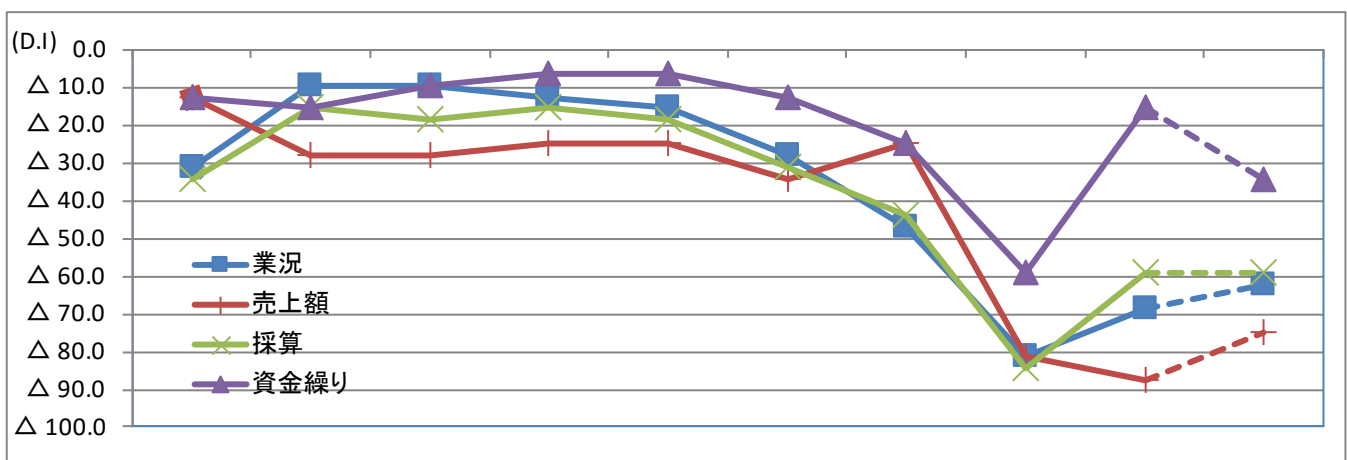
8. サービス業

8-1. 主要景況項目の動向

【売上D. I 以外は良好。資金繰りD. I は給付金・緊急融資の効果がみられるが来期は見通し険悪。】

業況D. I は△68.8（前期比+12.5ポイント）、売上額D. I は△87.5（前期比-6.2ポイント）、採算D. I は△59.4（前期比+25.0ポイント）、資金繰りD. I は△15.6（前期比+43.8ポイント）となった。

来期は、業況D. I が△62.5で好転、売上額D. I が△75.0で好転、採算D. I は△59.4で横ばい、資金繰りD. I は△34.4で悪化の予想となった。



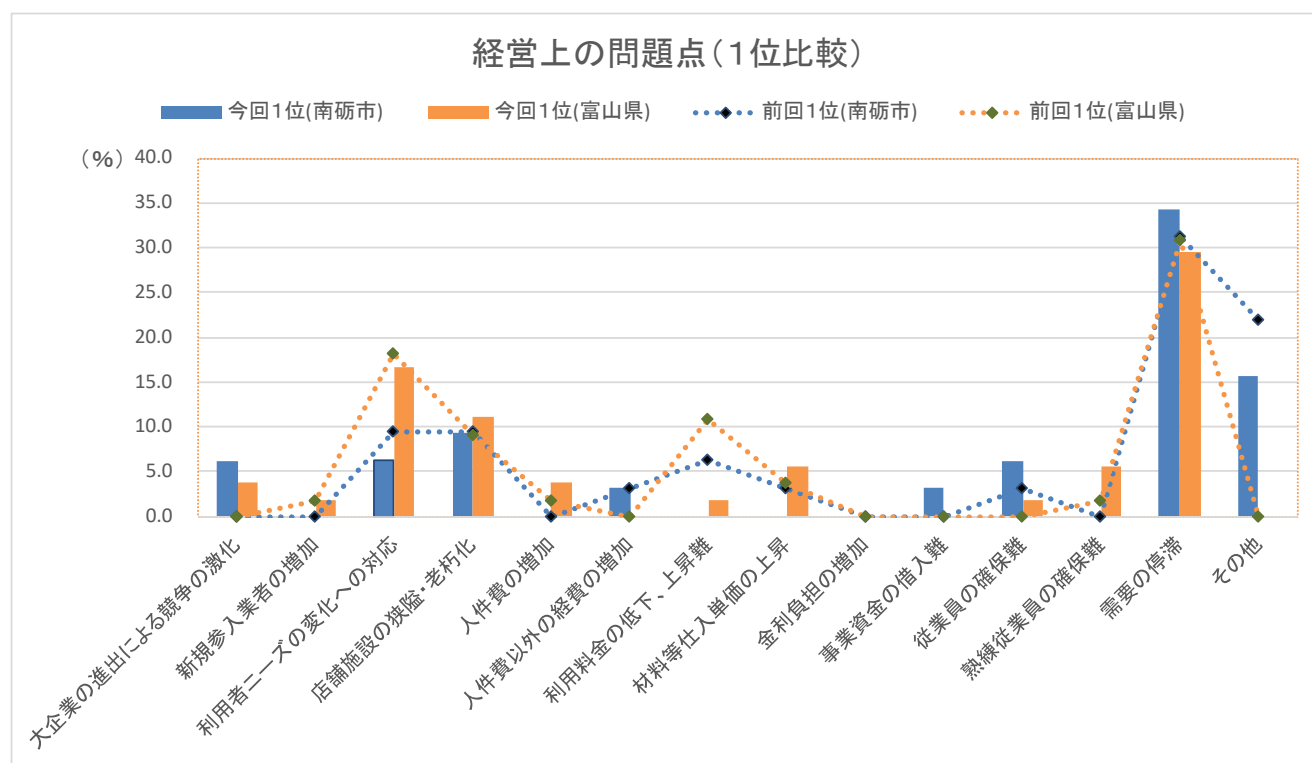
		H30/7~9月	H30/10~12月	H31/1~3月	2019/4~6月	2019/7~9月	2019/10~12月	2020/1~3月	2020/4~6月	2020/7~9月	2020/10~12月 (予想)
業況	好転	0.0	4.0	2.0	2.0	6.0	6.0	1.0	1.0	0.0	0.0
	不変	4.0	19.0	16.0	23.0	13.0	16.0	12.0	3.0	9.0	10.0
	悪化	5.0	9.0	12.0	5.0	9.0	10.0	16.0	27.0	22.0	20.0
	南砺市DI	△ 31.3	△ 9.4	△ 9.4	△ 12.5	△ 15.6	△ 28.1	△ 46.9	△ 81.3	△ 68.8	△ 62.5
売上額	好転	1.0	10.0	6.0	5.0	7.0	6.0	7.0	2.0	1.0	1.0
	不変	4.0	10.0	15.0	12.0	9.0	12.0	9.0	2.0	2.0	5.0
	悪化	4.0	11.0	10.0	14.0	16.0	14.0	15.0	28.0	29.0	25.0
	南砺市DI	△ 12.5	△ 28.1	△ 28.1	△ 25.0	△ 25.0	△ 34.4	△ 25.0	△ 81.3	△ 87.5	△ 75.0
採算	好転	0.0	3.0	2.0	3.0	3.0	3.0	1.0	1.0	0.0	1.0
	不変	7.0	17.0	16.0	19.0	20.0	21.0	14.0	3.0	13.0	10.0
	悪化	3.0	12.0	13.0	8.0	9.0	8.0	15.0	28.0	19.0	20.0
	南砺市DI	△ 34.4	△ 15.6	△ 18.8	△ 15.6	△ 18.8	△ 31.3	△ 43.8	△ 84.4	△ 59.4	△ 59.4
資金繰り	好転	0.0	2.0	2.0	2.0	1.0	1.0	0.0	2.0	6.0	2.0
	不変	9.0	21.0	22.0	22.0	27.0	27.0	23.0	8.0	14.0	17.0
	悪化	1.0	8.0	6.0	7.0	4.0	3.0	8.0	21.0	11.0	13.0
	南砺市DI	△ 12.5	△ 15.6	△ 9.4	△ 6.3	△ 6.3	△ 12.5	△ 25.0	△ 59.4	△ 15.6	△ 34.4
全国DI	南砺市DI	△ 1.8	△ 8.6	△ 6.9	△ 8.3	△ 6.9	△ 3.4	△ 11.9	△ 52.6	△ 34.5	△ 45.5
	県連DI	△ 13.2	△ 15.0	△ 17.7	△ 12.0	△ 14.3	△ 15.9	△ 22.0	△ 58.5	△ 40.4	△ 40.8
	全国DI	△ 13.2	△ 15.0	△ 17.7	△ 12.0	△ 14.3	△ 15.9	△ 22.0	△ 58.5	△ 40.4	△ 40.8

8-2. 経営上の問題点

【前期と変わらず。一位は「需要の停滞」。コロナ感染症の影響を指すと思われる「その他」。】

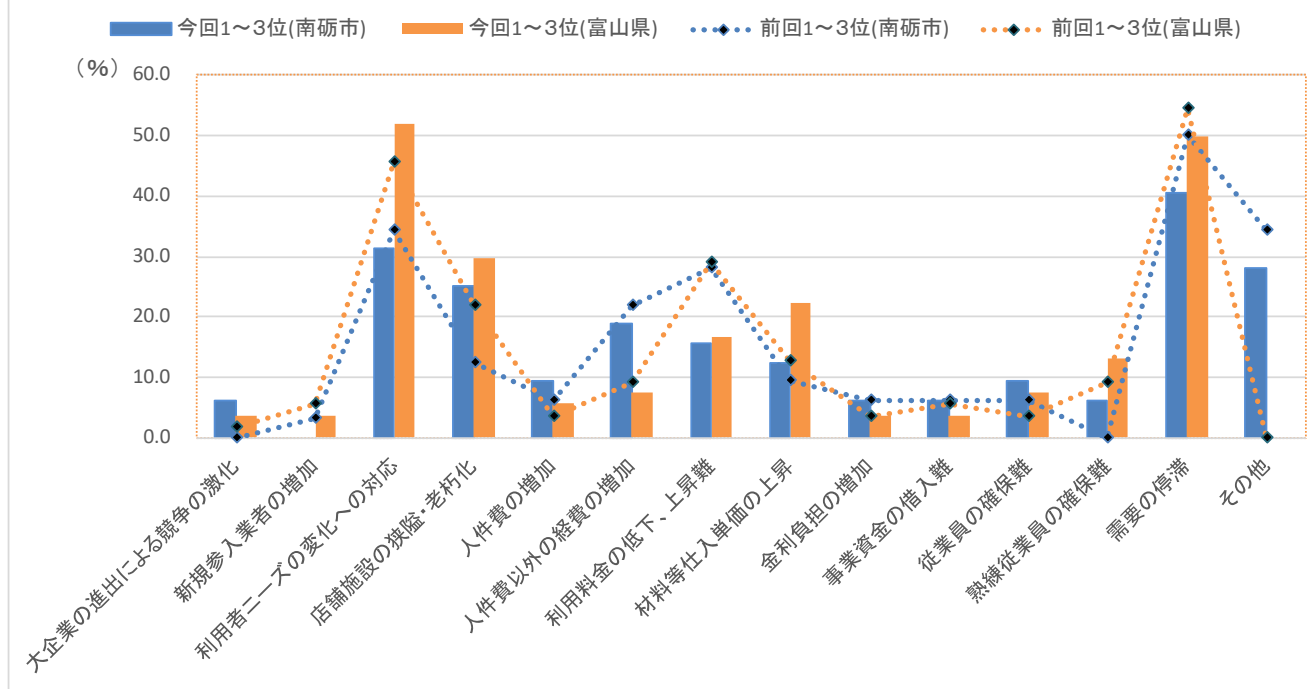
1位の問題点上位は、①「需要の停滞」（34.4％、対前期比3.1％アップ）、②「その他」（15.6％、対前期比6.3％ダウン）、③「店舗施設の狭隘・老朽化」（9.4％、対前期比変わらず）であった。

1位～3位までの合計で見ると、①「需要の停滞」（40.6％、対前期比9.4％ダウン）②「利用者ニーズの変化への対応」（31.3％、対前期比3.1％ダウン）、③「その他」（28.1％、対前期比6.3％ダウン）となった。



今回1位(南砺市)	6.3	0.0	6.3	9.4	0.0	3.1	0.0	0.0	0.0	3.1	6.3	0.0	34.4	15.6
前回1位(南砺市)	0.0	0.0	9.4	9.4	0.0	3.1	6.3	3.1	0.0	0.0	3.1	0.0	31.3	21.9
今回1位(富山県)	3.7	1.9	16.7	11.1	3.7	0.0	1.9	5.6	0.0	0.0	1.9	5.6	29.6	0.0
前回1位(富山県)	0.0	1.8	18.2	9.1	1.8	0.0	10.9	3.6	0.0	0.0	0.0	1.8	30.9	0.0

経営上の問題点(1~3位比較)



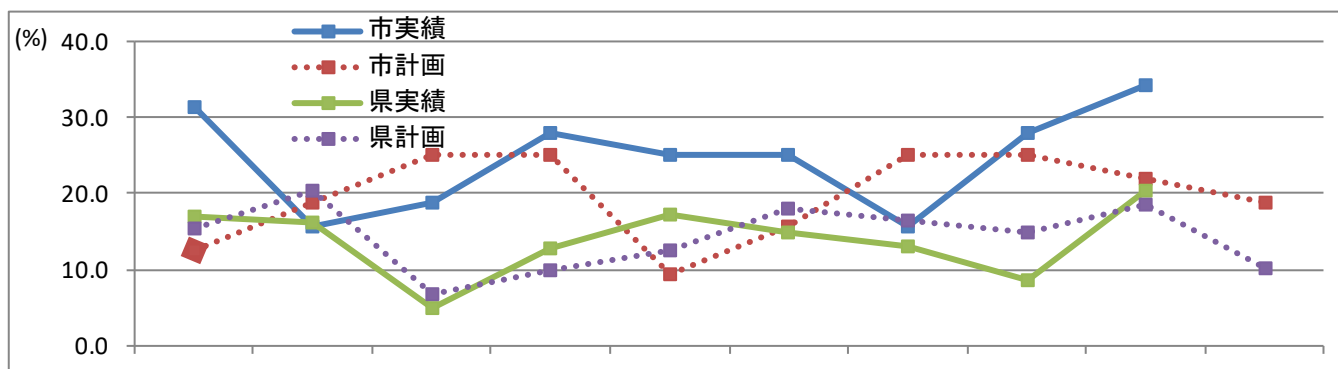
今回1~3位(南砺市)	6.3	0.0	31.3	25.0	9.4	18.8	15.6	12.5	6.3	6.3	9.4	6.3	40.6	28.1
前回1~3位(南砺市)	0.0	3.1	34.4	12.5	6.3	21.9	28.1	9.4	6.3	6.3	6.3	0.0	50.0	34.4

今回1~3位(富山県)	3.7	3.7	51.9	29.6	5.6	7.4	16.7	22.2	3.7	3.7	7.4	13.0	50.0	0.0
前回1~3位(富山県)	1.8	5.5	45.5	21.8	3.6	9.1	29.1	12.7	3.6	5.5	3.6	9.1	54.5	0.0

8-3. 設備投資の状況

【7期連続で県連値より高い設備投資割合実績を維持。来期も期待高。】

今期、設備投資を実施した企業は34.4%であった。投資計画は18.8%の企業が予定している。投資内容としては、建物、サービス設備、車両・運搬具、付帯施設、その他があった。投資計画としては、建物、その他が挙げられている。



	H30/7~9月	H30/10~12月	H31/1~3月	2019/4~6月	2019/7~9月	2019/10~12月	2020/1~3月	2020/4~6月	2020/7~9月	2020/10~12月 (予想)
市実績	31.3	15.6	18.8	28.1	25.0	25.0	15.6	28.1	34.4	
市計画	12.5	18.8	25.0	25.0	9.4	15.6	25.0	25.0	21.9	18.8
県実績	16.9	16.3	5.0	12.7	17.2	14.8	13.1	8.5	20.3	
県計画	15.3	20.3	6.7	10.0	12.5	18.0	16.4	15.0	18.6	10.2